

АКТ

государственной историко-культурной экспертизы

разделов об обеспечении сохранности объекта культурного наследия, включённого в реестр, выявленного объекта культурного наследия, входящих в состав проектной или иной документации, проектов обеспечения сохранности указанных объектов при проведении земляных, строительных, мелиоративных, хозяйственных работ, указанных в статье 30 Федерального закона от 25.06.2002 № 73-ФЗ «Об объектах культурного наследия (памятниках истории и культуры) народов Российской Федерации» работ по использованию лесов и иных работ, включающих оценку воздействия таких работ на указанные объекты и содержащих меры по обеспечению сохранности указанных объектов при проведении таких работ в границах территорий указанных объектов либо на земельном участке, непосредственно связанном с земельным участком в границах территорий указанных объектов:

«Раздел об обеспечении сохранности выявленного объекта археологического наследия «Участок культурного слоя г. Бор», XVIII–XIX вв., на земельном участке, отведенном под реализацию проекта «Расширение наружной системы водоотведения по адресу: г. Бор, ул. Ванеева, ул. Ленина, школа № 3» в Нижегородской области»

№ 25-01/03-26/Н

25.03.2026 г.

Дата начала проведения экспертизы:	23.03.2026 г.
Дата окончания проведения экспертизы:	25.03.2026 г.
Место проведения экспертизы:	г. Кострома
Заказчик экспертизы:	ООО «ПКБ ПроектСтрой» ИНН 5259105095
Сведения об эксперте:	novikov-kostroma@mail.ru, +79607405889
Фамилия, имя и отчество:	Новиков Александр Викторович
Образование:	Высшее, кандидат исторических наук
Специальность:	Историк, археолог
Стаж работы по профилю экспертной деятельности:	28 лет
Место работы и должность:	ООО «Костромская археологическая экспедиция», ИНН 4401110167, +7 (4942)450745, заместитель директора, зам. председателя КОО ВОО ВООПИК
Реквизиты решения уполномоченного органа по аттестации экспертов на проведение экспертизы с указанием объектов экспертизы:	Приказ Министерства культуры Российской Федерации от 26 мая 2025 г. № 927
<i>Профиль экспертной деятельности:</i> — выявленные объекты культурного наследия в целях обоснования целесообразности включения данных объектов в реестр; — документы, обосновывающие включение объектов культурного наследия в реестр; — документы, обосновывающие исключение объектов культурного наследия из реестра; — земли, подлежащие воздействию земляных, строительных, мелиоративных, хозяйственных работ, предусмотренных статьёй 25 Лесного кодекса Российской Федерации работ по использованию лесов (за исключением работ, указанных в пунктах 3, 4 и 7 части 1 статьи 25 Лесного кодекса Российской Федерации) и иных работ, в случае, если указанные земли расположены в границах территорий, утверждённых в соответствии с пунктом 34.2 пункта 1 статьи 9 Федерального закона от 25.06.2002 № 73-ФЗ «Об объектах культурного наследия (памятниках истории и культуры) народов Российской Федерации»;	

- документация, за исключением научных отчётов о выполненных археологических полевых работах, содержащая результаты исследований, в соответствии с которыми определяется наличие или отсутствие объектов, обладающих признаками объекта культурного наследия, на земельных участках, подлежащих воздействию земляных, строительных, мелиоративных, хозяйственных работ, указанных в статье 30 Федерального закона от 25.06.2002 № 73-ФЗ «Об объектах культурного наследия (памятниках истории и культуры) народов Российской Федерации» работ по использованию лесов и иных работ;
- разделы об обеспечении сохранности объекта культурного наследия, включённого в реестр, выявленного объекта культурного наследия, входящие в состав проектной или иной документации, проекты обеспечения сохранности указанных объектов при проведении земляных, строительных, мелиоративных, хозяйственных работ, указанных в статье 30 Федерального закона от 25.06.2002 № 73-ФЗ «Об объектах культурного наследия (памятниках истории и культуры) народов Российской Федерации» работ по использованию лесов и иных работ, включающие оценку воздействия таких работ на указанные объекты и содержащие меры по обеспечению сохранности указанных объектов при проведении таких работ в границах территорий указанных объектов либо на земельном участке, непосредственно связанном с земельным участком в границах территорий указанных объектов;
- документация, обосновывающая уточнение сведений об объекте культурного наследия, включённом в реестр, о выявленном объекте культурного наследия;
- документация, обосновывающая установление особого режима использования земельного участка, водного объекта или его части, в границах которых располагается объект археологического наследия.

Настоящее заключение государственной историко-культурной экспертизы составлено на основании требования государственного органа охраны объектов культурного наследия, в соответствии со ст. 30 Федерального закона от 25.06.2002 № 73-ФЗ «Об объектах культурного наследия (памятниках истории и культуры) народов Российской Федерации» (далее: № 73-ФЗ) и Положением о государственной историко-культурной экспертизе, утверждённым постановлением Правительства Российской Федерации от 25.04.2024 № 530.

Заявление об ответственности:

В соответствии с законодательством Российской Федерации, я, *Новиков Александр Викторович*, автор настоящего экспертного заключения, несу полную ответственность за достоверность сведений, изложенных в настоящем заключении, обязуюсь соблюдать принципы проведения экспертизы, установленные ст. 29 № 73-ФЗ, провести экспертизу в порядке, предусмотренном Положением о государственной историко-культурной экспертизе, утверждённым постановлением Правительства Российской Федерации от 25.04.2024 № 530. Содержание ст. 307 УК РФ об ответственности за дачу заведомо ложного заключения мне известно и понятно.

Я, *Новиков Александр Викторович*, не имею родственных связей с заказчиком работ по объекту экспертизы (его должностными лицами и работниками); не состою с ним в трудовых отношениях; не имею перед ним долговых и / или иных имущественных обязательств; не владею его ценными бумагами (акциями, долями участия, паями в уставных капиталах); не заинтересован в результатах исследований и решениях, вытекающих из настоящего экспертного заключения, с целью получения выгоды в виде денег,
Эксперт по проведению ГИКЭ: Новиков А.В.

Документ подписан электронной подписью.

ценностей, иного имущества, услуг имущественного характера или имущественных прав для себя или третьих лиц.

Цель экспертизы:

Обеспечение сохранности объектов культурного наследия, включённых в реестр, выявленных объектов культурного наследия либо объектов, обладающих признаками объекта культурного наследия, при проведении земляных, строительных, мелиоративных, хозяйственных работ, указанных в статье 30 № 73-ФЗ работ по использованию лесов и иных работ (ст. 28 № 73-ФЗ).

Экспертиза рассматривает только вопросы, связанные с объектами археологического наследия и воздействием на них проектируемых работ, вопросы архитектуры и реставрации, воздействия планируемых работ на иные объекты культурного наследия помимо объектов археологического наследия экспертизой не рассматриваются и являются предметом самостоятельной экспертизы.

Объект хозяйственной деятельности:

Расширение наружной системы водоотведения по адресу: г. Бор, ул. Ванеева, ул. Ленина, школа № 3. Участок планируемых работ частично находится в границах выявленного объекта культурного (археологического) наследия «Участок культурного слоя г. Бор», XVIII–XIX вв. (приказ управления государственной охраны объектов культурного наследия Нижегородской области от 20.07.2023 № 233).

Объект экспертизы:

Разделы об обеспечении сохранности объекта культурного наследия, включённого в реестр, выявленного объекта культурного наследия, входящие в состав проектной или иной документации, проекты обеспечения сохранности указанных объектов при проведении земляных, строительных, мелиоративных, хозяйственных работ, указанных в статье 30 Федерального закона от 25.06.2002 № 73-ФЗ «Об объектах культурного наследия (памятниках истории и культуры) народов Российской Федерации» работ по использованию лесов и иных работ, включающие оценку воздействия таких работ на указанные объекты и содержащие меры по обеспечению сохранности указанных объектов при проведении таких работ в границах территорий указанных объектов либо на земельном участке, непосредственно связанном с земельным участком в границах территорий указанных объектов: *«Раздел об обеспечении сохранности выявленного объекта археологического наследия «Участок культурного слоя г. Бор», XVIII–XIX вв., на земельном участке, отведенном под реализацию проекта «Расширение наружной системы водоотведения по адресу: г. Бор, ул. Ванеева, ул. Ленина, школа № 3» в Нижегородской области».*

Перечень документов, представленных заявителем:

1. Раздел об обеспечении сохранности выявленного объекта археологического наследия «Участок культурного слоя г. Бор», XVIII–XIX вв., на земельном участке, отведенном под реализацию проекта «Расширение наружной системы водоотведения по адресу: г. Бор, ул. Ванеева, ул. Ленина, школа № 3» в Нижегородской области. — Москва, 2026. Раздел документации разработан ФГБУН Институт археологии РАН на 43 л.

Эксперт по проведению ГИКЭ: Новиков А.В.

Страница 3 из 14

Документ подписан электронной подписью.

Документ представлен в электронном виде в формате pdf.

Сведения об обстоятельствах, повлиявших на процесс проведения и результаты экспертизы:

Обстоятельств, повлиявших на процесс проведения и результаты экспертизы, не имеется. Дополнительных сведений, которые могли бы повлиять на процесс проведения и результаты настоящей экспертизы, не поступало.

Сведения о проведённых исследованиях: методы, объем и характер работ:

При подготовке настоящего Акта выполнены работы:

- рассмотрена представленная Заказчиком документация, подлежащая экспертизе;
- осуществлён анализ полученных и собранных данных (документов, материалов, информации) с целью определения соответствия представленной Заказчиком документации, обосновывающей меры по обеспечению сохранности объекта культурного наследия при строительных работах на земельном участке, подлежащем хозяйственному освоению, требованиям государственной охраны объектов культурного наследия;
- дана оценка основных проектных решений, направленных на сохранность выявленного объекта культурного (археологического) наследия «Участок культурного слоя г. Бор», XVIII–XIX вв.;
- результаты экспертизы оформлены в виде Акта государственной историко-культурной экспертизы.

Перечень документов и материалов, привлекаемых при проведении экспертизы, использованной специальной, технической и справочной литературы:

1. Федеральный Закон от 25.06.2002 г. № 73-ФЗ «Об объектах культурного наследия (памятниках истории и культуры) народов Российской Федерации».
2. Положение о государственной историко-культурной экспертизе (утверждено постановлением Правительства Российской Федерации от 25.04.2024 № 530 «Об утверждении Положения о государственной историко-культурной экспертизе»).
3. Положение о порядке проведения археологических полевых работ и составления научной отчётной документации (утверждено постановлением Бюро Отделения историко-филологических наук Российской академии наук от 12 апреля 2023 г. № 15).
4. Правила выдачи, приостановления и прекращения действия разрешений (открытых листов) на проведение работ по выявлению и изучению объектов археологического наследия, включая работы, имеющие целью поиск и изъятие археологических предметов (утверждены постановлением правительства Российской Федерации от 24 октября 2022 г. № 1893).
5. Закон Нижегородской области от 03.07.2007 г. № 86-З «Об объектах культурного наследия (памятниках истории и культуры) народов Российской Федерации, расположенных на территории Нижегородской области».
6. Приказ управления государственной охраны объектов культурного наследия Нижегородской области от 20.07.2023 № 233.

Факты и сведения, выявленные и установленные в результате проведения экспертизы:

Эксперт по проведению ГИКЭ: Новиков А.В.

Страница 4 из 14

Документ подписан электронной подписью.

Рассматриваемый «Раздел об обеспечении сохранности выявленного объекта археологического наследия «Участок культурного слоя г. Бор», XVIII–XIX вв., на земельном участке, отведенном под реализацию проекта «Расширение наружной системы водоотведения по адресу: г. Бор, ул. Ванеева, ул. Ленина, школа № 3» в Нижегородской области» разработан ФГБУН Институт археологии РАН в 2026 г. (далее по тексту: *Раздел, Раздел документации*). Руководитель работ — С.И. Милованов.

Раздел составлен на 43 листах, состоит из введения, пояснительной записки, включающей шесть глав, списка использованных источников и литературы, альбома иллюстраций (24 иллюстрации). В результате проведения экспертизы установлено следующее.

Во введении отражены цель, задачи, содержание и юридические основания проекта, имеются сведения о выполненных видах и объёмах работ при разработке *Раздела документации*, указана использованная нормативная документация.

В пояснительной записке присутствуют следующие главы: 1. Геоморфологическая и геологическая характеристика территории проектирования. 2. История изучения выявленного объекта археологического наследия «Участок культурного слоя г. Бор». 3. Характеристика выявленного объекта археологического наследия «Участок культурного слоя г. Бор». 4. Общая характеристика участка планируемых работ. 5. Анализ проектного предложения. 6. Мероприятия по обеспечению сохранности объекта археологического наследия.

1. Территория проектирования располагается в Нижегородской области, в центральной части г. о. г. Бор, на левом берегу р. Волги и на левом берегу её притока — р. Везломы, в 260–620 м к северо-востоку от уреза воды в ней. Восточная оконечность участка проектирования находится на 150 м к северо-северо-востоку от Сергиевской церкви, северо-западная — в 650 м к западу от стадиона «Спартак», юго-западная — в 475 м к западу от юго-западного угла школы № 3. В восточной части участка планируемых работ располагается выявленный объект археологического наследия «Участок культурного слоя г. Бор». Планы с обозначением участка планируемых работ в границах выявленного памятника археологии представлены в *Разделе документации*.

Территории городского округа Бор является частью Волжско-Керженского низинного района, занимающего южную приволжскую часть Унже-Ветлужской плоской аллювиально-зандровой равнины, приуроченной к поверхности второй левобережной надпойменной террасы р. Линды. Долина Волги чётко отделяет район от Балахнинского полесья на западе и от возвышенного лесостепного Правобережья на юге. Северная граница проводится по рубежу подзоны южной тайги с подзоной хвойно-широколиственных лесов. В пределах Волжско-Керженского района находятся земли нескольких административных районов: бóльшая часть Борского, южные части Городецкого и Семёновского, Заволжские части Лысковского и Воротынского районов.

Абсолютные высоты водораздельных плато на севере составляют 120 м, на юге — 80 м. Поверхность плоской пологой низины разнообразивают песчаные бугры, расположенные без какой-либо закономерности, параболические дюны высотой около 8 м и длиной 100–300 м, поперечные валообразные поднятия шириной в 20–30 м.

Главная отличительная черта Волжско-Керженской низины — это её рельеф. По происхождению он флювиогляциальный. Во время таяния ледников на месте нынешней

Эксперт по проведению ГИКЭ: Новиков А.В.

Документ подписан электронной подписью.

Волги образовался огромный водный поток шириной 60 км. На его дне откладывались пески. Сейчас на них растут леса. Они состоят во основном из сосен, самых неприхотливых деревьев, которые могут выжить на сухих и бедных перегноем песчаных почвах. Из-за избыточного увлажнения в низинах образуются болота, несмотря на хорошую водопроницаемость песков.

Через Волжско-Керженскую низину с севера на юг протекает река Керженец. Примерно параллельно Керженцу течёт Линда, ещё один левый приток Волги. Из других, менее крупных рек, выделяются Везлома, Маза, Ватома, Дорогуча и другие притоки Волги. На территории района, особенно в его южной части, расположены крупные озёра и обширные болотные массивы. Из озёр примечательны Кузьмояр, Нестиар, Камское, Б. Телюшкино, Мантурово, Ардино, М. Плотова, Б. Плотова Юрьево.

Почвенный покров образуют дерново-подзолистые почвы. В понижениях распространены глееватые и глеевые почвы. Наиболее благоприятными для земледелия являются дерново-слабоподзолистые почвы на покровных суглинках. Они больше всего слагают относительно сухие западные плато и пологие склоны междуречья Керженца и Линды, а также водораздел Керженец — Ветлуга в восточной половине района. Песчаные почвы остаются в основном целинными, лесными. Значительные площади занимают торфяно-глеевые и торфяные почвы.

Территория Волжско-Керженской низины всегда была слабо освоена из-за низкого плодородия почв. Леса здесь вырубались, поэтому природа изменена человеком, онако населённые пункты редки. Дикая тайга тянется на десятки километров.

В геоморфологическом отношении участок проектирования расположен на второй надпойменной террасе р. Волги. Отметки дневной поверхности земли варьируются от 70 до 78,8 м в Балтийской системе высот. *Раздел документации* содержит сведения из отчёта об инженерно-геологических изысканиях, согласно которым участок проектирования характеризуется наличием трёх инженерно-геологических элементов (ИГЭ):

ИГЭ № 1 — песок пылеватый, средней плотности, малой степени водонасыщения, водонасыщенный (аQIII);

ИГЭ № 2 — песок мелкий, средней плотности, малой степени водонасыщения, водонасыщенный (аQIII);

ИГЭ № 3 — песок средней крупности, средней плотности, водонасыщенный (аQIII).

Специфические грунты на изучаемом участке представлены насыпными грунтами (tQIV) мощностью в пределах исследованной толщи 0,5–1,2 м

2. В *Разделе документации* рассмотрена история изучения выявленного объекта археологического наследия «Участок культурного слоя г. Бор».

Участок, отведённый под реализацию проекта «Расширение наружной системы водоотведения по адресу: г. Бор, ул. Ванеева, ул. Ленина, школа № 3», до 2023 г. археологами не изучался, хотя известно, что первые поселения человека на территории Бора появились за две-три тысячи лет до нашей эры. Результаты археологических раскопок в ближайшей округе г. Бора и летописные материалы говорят о том, что по берегам реки Везлома обитали финно-угорские племена, в частности, мещера. Первые славянские поселения в устье р. Оки появились в XII в.

На месте впадения речки Везломы в Волгу к XVI в. образовались слободки Везломская, Копытовская и Никольская, считающиеся прародиной Бора. Со временем

Документ подписан электронной подписью.

жители слободок Везломская и Копытовская переселились в расположенную выше по рельефу Никольско-Боровскую слободку. В конце XVII в. она становится административным центром Заволжского края. Позже название Бор объединяет несколько расположенных близко друг к другу сёл: Никольскую слободку, Кононово, Мухино. Жители этих мест промышляли охотой и рыболовством, занимались различным ремеслом — плотничали, плели лапти, обжигали древесный уголь, ткали из мочала кули, рогожи, иные жили за счёт подаяния своих благодетелей.

Во второй половине XIX в. Бор представлял собой большое торговое село. К 1887 г. его население составляло более 1 400 жителей (293 двора). В селе имелись одна школа, больница, десяток торговых лавок, мельница и железоразделочный завод. Центром села была базарная площадь с торговыми рядами, складами, трактирами, где еженедельно шумели базары, а дважды в год — 9 мая и 15 сентября устраивались однодневные ярмарки.

Улица Ванеева, в границах которой располагается участок проектирования, представляет собой одну из самых древних улиц села. В XIX в. она носила название Сергиевская, а параллельная ей, расположенная ниже по рельефу, улица называлась Преображенской (современная ул. Ленина). Обе получили название от храма. Деревянная церковь, стоявшая здесь в XVII в., была посвящена Сергию Радонежскому и в народе именовалась Сергиевской, хотя в письменных источниках именуется «Преображения Спасова да в приделе Сергея Чудотворца». Каменный храм на её месте был возведён в 1757 г., он сохранился до наших дней и располагается к юго-востоку от участка проектирования.

Автор *Раздела документации* обращает внимание, что ещё до проведения археологических разведок, анализ топографии Бора, картографических материалов и письменных источников показывал, что на территории в этой части города возможно выявление культурного слоя периода Нового времени, а возможно, и Средневековья.

В мае 2023 г. археологической экспедицией «Межрегионального центра археологических исследований» проводились археологические разведки на участке проектирования в границах улиц Ванеева и Ленина. Протяжённость участка обследования составила 1 320 м, ширина — до 4 м.

В ходе исследований было заложено 9 разведочных археологических шурфов размерами 2 x 1 м, общей площадью 18 кв. м. В шурфах 3–8 выявлен культурный слой эпохи Нового времени. Археологический материал из шурфов был представлен фрагментами гончарных керамических сосудов, датированных XVIII–XIX вв. Археологический материк (слой рыжей глины) в этих шурфах фиксировался с глубины -0,41/-1,75 м.

В результате проведённых в 2023 г. археологических исследований в юго-восточной части участка планируемых работ был выявлен объект археологического наследия «Участок культурного слоя г. Бор», XVIII — конца XIX вв., и определены его границы.

3. *Раздел документации* содержит описание и характеристику выявленного объекта археологического наследия «Участок культурного слоя г. Бор», XVIII–XIX вв.

Выявленный объект культурного (археологического) наследия «Участок культурного слоя г. Бор» располагается г. Бор Нижегородской области, на отрезке ул. Ванеева от д. 46 до д. 67. Памятник расположен на первой надпойменной террасе левого берега р. Волги. Находится в 1,7 км на северо-запад от выявленного объекта археологического наследия «Бор. Поселение 3 (озеро Кривель 2)».

Документ подписан электронной подписью.

На сегодняшний день дневная поверхность памятника представляет собой асфальтированные и грунтовые дороги городского значения, а также занятые малоэтажными домами, огородами и садами участки приусадебных владений, находящихся в частной собственности.

Критериями для определения границ территории объекта археологического наследия были результаты археологических работ 2023 г., данные о распространении археологического материала, собранного в процессе проведения археологических исследований (шурфовки). На территории к северо-западу и западу от очерченных границ в ходе археологических исследований археологического материала выявлено не было.

Культурный слой выявленного памятника археологии представляет собой слои коричневой, серо-коричневой и светло-серой супесей, в которых содержатся фрагменты керамических сосудов XVIII–XIX вв.

Площадь территории объекта археологического наследия составляет 1,8707 га. Общий периметр границы территории объекта археологического наследия — 642,32 м.

На момент исследований 2023 г. территория памятника подвергалась значительному антропогенному воздействию.

Авторы работ пришли к выводу, что выявленный объект обладает историко-культурной ценностью, является источником изучения истории заселения и хозяйственного освоения территории в эпоху Нового времени. По археологической типологии он относится к неукреплённым поселениям.

4. В Разделе документации представлены характеристика и описание современного технического состояния участка проектируемых работ, имеются материалы фотофиксации.

Участок, отведённый под реализацию проекта «Расширение наружной системы водоотведения по адресу: г. Бор, ул. Ванеева, ул. Ленина, школа № 3», располагается в центральной части г. о. г. Бор. Земли, по которым прокладываются проектируемые сети, относятся к землям населённого пункта, принадлежащим администрации г. Бор.

Участок планируемых работ располагается в границах проезжей части и обочин улиц Ванеева, Ленина и 2-й Набережной, а также частных земельных участков по этим улицам (в их границах расположены в основном выпуски проектируемой канализации).

Трасса проектируемой канализации берёт начало у д. 66 по ул. Ванеева, отсюда идёт в северо-западном направлении вдоль указанной улицы. На перекрёстке улиц Ванеева и Ленина одно ответвление линии проектируемой канализации продолжается на северо-запад до д. 5 по ул. Ванеева, другое идёт на юго-запад в направлении проектируемой канализационной напорной станции (КНС), расположенной у д. 5 по ул. 2-я Набережная. Участок строительства КНС является концом трассы проектируемой канализации.

Протяжённость сетей канализации К1 составляет 1 508,38 м, канализации К1н — 19 м. Ширина полос отвода земель на постоянное пользование наружных сетей канализации принимается в проекте равным от 2,0 м до 6,5 м в каждую сторону от осей труб. Площадка для размещения КНС размерами 20 x 20 м площадью 0,04 га отводится в постоянное пользование.

В границах выявленного объекта археологического наследия располагается восточная часть проектируемой канализации — участок сети К1 и выпуски канализации на ул.

Документ подписан электронной подписью.

Ванеева от д. 46 до 67. Проектируемая сеть К1н и КНС располагаются за границами археологического памятника.

Трасса проектируемой канализации на ул. Ванеева проходит в границах уличного пространства — проезжей части и обочины. Некоторые выпуски канализации также частично располагаются в границах земельных участков под малоэтажную застройку, находящихся в частной собственности, занятых домами с садами и огородами.

Дневная поверхность участка проектируемой сети водоотведения в границах памятника заасфальтирована на отрезках проезжей части, представляет собой грунтовое покрытие на отрезках, где она располагается на обочине или в проездах между участками. Выпуски канализации занимают также задернованные площадки приусадебных участков частных домовладений.

По участку планируемых работ по строительству сети канализации К1 в границах выявленного объекта археологического наследия «Участок культурного слоя г. Бор» проходят следующие сети подземных инженерных коммуникаций: водопровод, газопровод, сеть энергоснабжения. Газопровод проходит в 1–3 м от оси трассы проектируемой канализации, на некоторых участках пересекает её, водопровод — в 2–6 м, и также пересекает трассу проектируемой канализации на отдельных участках.

5. В Разделе документации представлено описание планируемых земляных работ в рамках реализации проекта «Расширение наружной системы водоотведения по адресу: г. Бор, ул. Ванеева, ул. Ленина, школа № 3».

Проектная документация подготовлена ООО «ПКБ ПроектСтрой».

Проектом предусматривается проведение работ по строительству канализации хозяйственно-бытовой К1, канализации напорной К1 по улицам Ванеева, Ленина, 2-я Набережная и устройство КНС в г. Бор Нижегородской области. Строительство канализации ведётся открытым и закрытым способом — методом горизонтально-направленного бурения.

В границах выявленного объекта археологического наследия «Участок культурного слоя г. Бор» находится восточная часть проектируемой сети К1 от д. 46 до 67 по ул. Ванеева (от колодца К1-1 сущ. до колодца К1-23).

В соответствии с проектом, во время подготовительного периода работ производится: вырубка деревьев и кустарников, попадающих в полосу отвода проектируемой канализации; срезка растительного слоя грунта; планировка территории, обеспечивающая организационный отток воды; устройство открытых площадок для складирования труб; устройство сигнального ограждения мест производства работ; прокладка временных сетей электроснабжения, водоснабжения; монтаж инвентарных зданий и устройство временных сооружений; монтаж сооружений и устройств связи для управления строительством.

В основной период строительства входит: разработка траншей (частично с креплением стенок); устройство основания под трубопроводы; монтаж трубопроводов и колодцев; предварительное испытание трубопровода на прочность; обратная засыпка местным непросадочным грунтом с повышенной степенью уплотнения; окончательное испытание трубопровода.

Проектом принята разработка траншей на участках К1-2 - К1-4, К1-3 - К1-14, К1-13 - К1-20, К1-16 -К1-4 сущ. и котлованов К1-1 сущ., К1-5 сущ., К1-6 сущ., К1-4, К1-9, К1-10, К1-13, К1-14, К1-15, К1-16, К1-18, К1-19, К1-20, К1-12, К1-21, К1-22, К1-23, в границах

Документ подписан электронной подписью.

археологического памятника на участках с креплением стенок инвентарными щитами. Глубина заложения канализации на этих участках составляет 2,5–3,5 м, условия производства работ стеснённые.

Длина траншей на этих участках составляет 68,2 м, ширина равняется 1,5 м. **Площадь земляных работ на участках устройства траншей с креплением стенок составляет 102,3 кв. м.**

Количество котлованов с креплением стенок на указанных участках составляет 17, размеры каждого — 3 х 3 м. **Площадь земляных работ на участках устройства котлованов с креплением стенок составляет 153 кв. м.**

На остальных участках глубина заложения канализации составляет до 2 м, земляные работы выполняются в естественных откосах 1:1 без крепления стенок траншей и котлованов. Размеры котлованов составляют 3 х 3 м по низу, размеры по верху варьируются и зависят от глубины заложения трубопровода (от 6 х 6 м до 6,9 х 6,9 м, в среднем 6,4 х 6,4 м), исключение составляет котлован К1-1 с размерами 3 х 3 м по низу, 4,8 х 6,6 м по верху. Всего устраивается 8 котлованов с откосами. Траншеи с откосами в границах археологического памятника отсутствуют. **Площадь земляных работ на участках устройства котлованов с откосами составляет 72 кв. м по низу и 314,6 кв. м по верху.**

На проектируемой сети канализации в откопанных котлованах запланирована установка колодцев, некоторые из них запроектированы на участках существующих выгребов (К1-4, К1-6, К1-7, К1-8, К1-9, К1-11, К1-12, К1-13, К1-14, К1-18). Колодцы К-1-1 сущ., К1-5 сущ., К1-6 сущ. не демонтируются, но вокруг них устраиваются котлованы для подключения их к сети канализации и ее прокладке методом ГНБ.

Разработчик *Раздела* подчёркивает, что в случае изменения каких-либо проектных решений или методик, описанных в *Разделе*, документация нуждается в корректировке.

6. Учитывая характер и объём планируемых работ, прогнозируемую мощность, структуру, степень сохранности культурного слоя на участке проектирования, автор *Раздела документации* предлагает проведение спасательных археологических мероприятий по обеспечению сохранности выявленного объекта культурного (археологического) наследия «Участок культурного слоя г. Бор», XVIII–XIX вв., при реализации проекта «Расширение наружной системы водоотведения по адресу: г. Бор, ул. Ванеева, ул. Ленина, школа № 3» **в форме археологических наблюдений на площади 275,30 кв. м без устройства откосов, 517,9 кв. м — с устройством откосов.**

Анализ архивных и библиографических материалов, результатов проведённых вблизи участка проектирования археологических исследований позволил определить, что земляные работы, предусмотренные проектными решениями в границах выявленного объекта культурного (археологического) наследия «Участок культурного слоя г. Бор», XVIII–XIX вв., угрожают его сохранности.

Археологические наблюдения предусмотрены на участках устройства траншей с креплением стенок (площадь земляных работ 102,3 кв. м), котлованов с креплением стенок (площадь земляных работ 153 кв. м) и котлованов с откосами (площадь земляных работ 72 кв. м по низу, 314,16 кв. м по верху границ котлованов). Общая площадь земляных работ составляет 327 кв. м без устройства откосов, 569,9 кв. м с устройством откосов, однако, так как котлованы для колодцев К1-4, К1-6, К1-7, К1-8, К1-9, К1-11, К1-12, К1-13, К1-14, К1-18 (10 шт.) располагаются на месте существующих выгребов, а колодцы К-1-1 сущ., К1-5

Документ подписан электронной подписью.

сущ., К1-6 сущ. (3 шт.) остаются не демонтированными, вокруг них происходит только откопка грунта для подключения их к проектируемой сети канализации, то примерная площадь выгребов и существующих колодцев вычитается из площади археологических наблюдений (для каждого выгреба и колодца это около 4 кв. м, всего 52 кв. м). **Общая площадь археологических наблюдений составляет, таким образом, 275,30 кв. м без устройства откосов, 517,9 кв. м — с устройством откосов.**

Выбор данного метода археологических исследований обусловлен тем, что глубина откопки траншей и котлованов составляет 1,4 м и более. В шурфах 3–8, заложенных археологической экспедицией «Межрегионального центра археологических исследований» в 2023 году вблизи участка проектирования, материк фиксировался с глубины -0,41/-1,75 м. При этом проектируемая сеть канализации расположена на территории, густо насыщенной сетями подземных коммуникаций, к тому же часть колодцев устраивается на месте существующих канализационных выгребов и колодцев. Таким образом, на большей части участков проектируемой канализации в границах выявленного объекта археологического наследия культурный слой нарушен или переотложен в ходе земляных работ по строительству сетей подземных коммуникаций. Археологические наблюдения позволяют определить наличие культурного слоя и степень его сохранности.

Авторы *Раздела документации* подчёркивают, что в случае обнаружения в ходе проведения археологических наблюдений непо потревоженного культурного слоя или конструктивных составляющих объекта археологического наследия, в соответствии со ст. 33(1), 36, 37, 40 (1) Федерального закона № 73-ФЗ от 25.06.2002 г. «Об объектах культурного наследия (памятниках истории и культуры) народов Российской Федерации» вторым этапом мероприятий по сохранению объекта археологического наследия определяются спасательные археологические раскопки на всей площади где выявлены культурные напластования и конструктивные составляющие объекта археологического наследия.

Раздел документации содержит описание методики археологических наблюдений при реализации проекта «Расширение наружной системы водоотведения по адресу: г. Бор, ул. Ванеева, ул. Ленина, школа № 3». Также перечислены технические условия, необходимые для производства спасательных археологических полевых работ (сведения о необходимых помещениях, оборудовании, инструментах, ограждении и т. д.), — все они соответствуют действующей методике и достаточны для проведения спасательных археологических полевых работ по проекту в объёме и форме, предусмотренными *Разделом документации*.

Таким образом, исходя из прогнозируемой ситуации на участке, автор *Раздела документации* в качестве мер по обеспечению сохранности выявленного объекта культурного (археологического) наследия «Участок культурного слоя г. Бор», XVIII–XIX вв., предлагает проведение спасательных археологических работ в форме **археологических наблюдений на площади 275,30 кв. м без устройства откосов, 517,9 кв. м — с устройством откосов.**

Обоснование вывода экспертизы

1. Предложенные в «*Разделе об обеспечении сохранности выявленного объекта археологического наследия «Участок культурного слоя г. Бор», XVIII–XIX вв., на земельном*

Документ подписан электронной подписью.

участке, отведенном под реализацию проекта «Расширение наружной системы водоотведения по адресу: г. Бор, ул. Ванеева, ул. Ленина, школа № 3» в Нижегородской области» археологические работы, необходимые для обеспечения сохранности выявленного объекта культурного (археологического) наследия «Участок культурного слоя г. Бор», XVIII–XIX вв., предусматривают, что видом таких работ при земляных работах являются **археологические наблюдения на площади 275,30 кв. м без устройства откосов, 517,9 кв. м — с устройством откосов.**

Археологические наблюдения предусмотрены для участков повреждённого культурного слоя. Авторы *Раздела документации* отмечают возможность изменения режима работ на раскопки согласно абз. 2 п. 5.2 Положения о порядке проведения археологических полевых работ и составления научной отчётной документации (утверждено постановлением Бюро Отделения историко-филологических наук Российской академии наук от 12 апреля 2023 г. № 15) (*далее: Положение*) в случае обнаружения в ходе работ сохранившихся участков культурного слоя, хозяйственных, жилых или производственных построек и др.

Применение археологических наблюдений на участке проектируемых работ правомерно, поскольку такие работы являются одним из видов полевых спасательных работ, указанных в пп. 3 п. 7 ст. 45.1 № 73-ФЗ. В соответствии с абз. 3 п. 7 ст. 45.1. № 73-ФЗ археологические наблюдения — проведение научных исследований объектов археологического наследия на повреждённых участках территорий объектов археологического наследия в целях выявления на них археологических предметов и сохранившихся участков культурного слоя и (или) исследуемых методами археологических раскопок конструктивных составляющих объектов археологического наследия.

Согласно п. 1.3 *Положения*, повреждённый культурный слой — культурный слой, нарушенный, перемещённый, переотложенный в результате природных процессов либо антропогенного воздействия последних ста лет. Согласно абз. 2 п. 5.2 *Положения*, в случае выявления в ходе археологических наблюдений участков с неповреждённым культурным слоем исследование осуществляется в соответствии с методикой проведения археологических раскопок, определенной разделом 4 *Положения*.

Учитывая характер проектируемых работ и степень сохранности культурного слоя на участке планируемых работ, охранные мероприятия, выбранные разработчиками *Раздела документации*, по мнению Эксперта, являются оптимальными. Одним из важнейших организационных условий их выполнения является согласованность действий подрядчиков, Заказчика и Исполнителя.

2. Приведённые далее в *Разделе документации* состав археологических полевых работ, порядок их проведения в целом соответствуют принятой в Российской Федерации методике, закреплённой в Положении о порядке проведения археологических полевых работ и составления научной отчётной документации (утверждено постановлением Бюро Отделения историко-филологических наук Российской академии наук от 12 апреля 2023 г. № 15).

Таким образом, охранные мероприятия, предложенные в *Разделе документации*, являются обоснованными и достаточными для выполнения требований, содержащихся как в действующем законодательстве об охране объектов культурного наследия Российской Федерации, так и в методических руководствах, разработанных Министерством культуры

Эксперт по проведению ГИКЭ: Новиков А.В.

Документ подписан электронной подписью.

Российской Федерации и Институтом археологии Российской академии наук. Проведение этих мероприятий должно быть согласовано с региональным органом охраны объектов культурного наследия и контролироваться с его стороны, при этом предусмотренные спасательные археологические работы, согласно ст. 45.1 Федерального закона № 73-ФЗ, могут проводиться исключительно на основании разрешения (открытого листа), выдаваемого федеральным органом охраны объектов культурного наследия (Министерством культуры РФ) физическому лицу на основании заключения Института археологии РАН.

3. При выполнении земляных, хозяйственных и иных работ в границах выявленного объекта культурного (археологического) наследия «Участок культурного слоя г. Бор», XVIII–XIX вв., на земельном участке, отведённом для реализации проекта «Расширение наружной системы водоотведения по адресу: г. Бор, ул. Ванеева, ул. Ленина, школа № 3», необходимо осуществление комплекса специализированных археологических работ, обозначенных в «Разделе об обеспечении сохранности выявленного объекта археологического наследия «Участок культурного слоя г. Бор», XVIII–XIX вв., на земельном участке, отведенном под реализацию проекта «Расширение наружной системы водоотведения по адресу: г. Бор, ул. Ванеева, ул. Ленина, школа № 3» в Нижегородской области».

4. Экспертиза рекомендует *Раздел документации* для согласования государственным органом охраны объектов культурного наследия.

Вывод экспертизы:

Рассмотрев *Раздел документации*, экспертиза делает вывод о **ВОЗМОЖНОСТИ** (положительное заключение) обеспечения сохранности выявленного объекта культурного (археологического) наследия «Участок культурного слоя г. Бор», XVIII–XIX вв., при реализации проекта «Расширение наружной системы водоотведения по адресу: г. Бор, ул. Ванеева, ул. Ленина, школа № 3» в Нижегородской области.

Приложение:

1. Раздел об обеспечении сохранности выявленного объекта археологического наследия «Участок культурного слоя г. Бор», XVIII–XIX вв., на земельном участке, отведенном под реализацию проекта «Расширение наружной системы водоотведения по адресу: г. Бор, ул. Ванеева, ул. Ленина, школа № 3» в Нижегородской области. — на 43 л.

Эксперт по проведению
государственной историко-культурной экспертизы

Новиков Александр Викторович

Документ подписан электронной подписью.

ДОКУМЕНТ ПОДПИСАН ЭЛЕКТРОННОЙ ПОДПИСЬЮ



**ПОДЛИННОСТЬ ДОКУМЕНТА ПОДТВЕРЖДЕНА.
ПРОВЕРЕНО В ПРОГРАММЕ КРИПТОАРМ.**

ПОДПИСЬ

Общий статус подписи:	Подпись верна
Сертификат:	453A6B002EB3BBB5443348935A1A2C5D
Владелец:	02513891739, 440130612360, novikov-kostroma@mail.ru, Новиков Александр Викторович, Новиков, Александр Викторович, RU, Костромская область
Издатель:	ООО "КОМПАНИЯ "ТЕНЗОР", ООО "КОМПАНИЯ "ТЕНЗОР", Удостоверяющий центр, проспект Московский, д.12, г. Ярославль, Ярославская область, RU, 7605016030, 1027600787994, sa_tensor@tensor.ru
Срок действия:	Действителен с: 03.08.2025 09:20:25 UTC+03 Действителен до: 03.08.2026 09:30:25 UTC+03
Дата и время создания ЭП:	25.03.2026 09:42:43 UTC+03

**ФЕДЕРАЛЬНОЕ ГОСУДАРСТВЕННОЕ БЮДЖЕТНОЕ
УЧРЕЖДЕНИЕ НАУКИ
ИНСТИТУТ АРХЕОЛОГИИ РОССИЙСКОЙ АКАДЕМИИ НАУК**

«утверждаю»

Врио директора ИА РАН Н.А. Макаров



**Раздел об обеспечении сохранности выявленного объекта
археологического наследия «Участок культурного слоя г. Бор», XVIII–XIX вв.,
на земельном участке, отведенном под реализацию проекта
«Расширение наружной системы водоотведения по адресу:
г. Бор, ул. Ванеева, ул. Ленина, школа №3»
в Нижегородской области**

Руководитель работ:

МИЛОВАНОВ С.И.

A handwritten signature in blue ink, appearing to read "С.И. Милованов", is written over a horizontal line.

СОДЕРЖАНИЕ

I. Введение.....	3
II. Пояснительная записка.....	5
1. Геоморфологическая и геологическая характеристики территории проектирования.....	5
2. История изучения выявленного объекта археологического наследия «Участок культурного слоя г. Бор».....	9
3. Характеристика выявленного объекта археологического наследия «Участок культурного слоя г. Бор»	10
4. Общая характеристика участка планируемых работ	11
5. Анализ проектного предложения.....	12
6. Мероприятия по обеспечению сохранности объекта археологического наследия.....	14
Список использованных источников и литературы.....	18
Альбом иллюстраций.....	19

I. ВВЕДЕНИЕ

Раздел об обеспечении сохранности выявленного объекта археологического наследия «Участок культурного слоя г. Бор», XVIII–конца XIX вв., на земельном участке, отведенном под реализацию проекта «Расширение наружной системы водоотведения по адресу: г. Бор, ул. Ванеева, ул. Ленина, школа №3» в Нижегородской области, разработан в исполнение ст. 36 Федерального закона от 25.06.2002 N 73-ФЗ (ред. от 03.08.2018) «Об объектах культурного наследия (памятниках истории и культуры) народов Российской Федерации», в соответствии с которой в случае наличия объектов культурного наследия на территории, подлежащей освоению, в проекты проведения землеустроительных, земляных, строительных, мелиоративных, хозяйственных и иных работ должны быть внесены разделы об обеспечении сохранности объектов культурного наследия. Согласно действующему законодательству, строительные, дорожные, мелиоративные и иные работы, создающие угрозу существования объектам археологического наследия, могут проводиться лишь после осуществления необходимых мероприятий, обеспечивающих сохранность памятников.

Работы по составлению проектной документации выполнялись на основании договора № 842-26 от 3 марта 2026 г., заключенного между ФГБУН Институт археологии РАН и ООО «ПКБ ПроектСтрой».

Территория проектирования располагается в центральной части г. о. г. Бор, на левом берегу р. Волги и на левом берегу ее притока – р. Везломы, в 260-620 м к северо-востоку от уреза воды в ней (Илл. 3). Восточная оконечность участка проектирования находится на 150 м к северо-северо-востоку от Сергиевской церкви (Илл. 9), северо-западная – в 650 м к западу от стадиона «Спартак», юго-западная – в 475 м к западу от юго-западного угла школы №3. В восточной части участка планируемых работ располагается выявленный объект археологического наследия «Участок культурного слоя г. Бор».

Основной задачей подготовки раздела проекта является разработка мер по обеспечению сохранности выявленного объекта археологического наследия «Участок культурного слоя г. Бор» (включен в перечень выявленных объектов культурного наследия на основании приказа управления государственной охраны объектов культурного наследия Нижегородской области от 20.07.2023 № 233) на земельном участке, отведенном под реализацию проекта «Расширение наружной системы водоотведения по адресу: г. Бор, ул. Ванеева, ул. Ленина, школа №3».

Для решения поставленной задачи выполнены следующие виды и объемы работ:

- предварительное ознакомление с литературными и графическими материалами (проработка печатных материалов по территории исследования; изучение и анализ фондовых, архивных материалов и письменных источников) и их анализ;

- сбор данных по геоморфологии изучаемой территории и геологической характеристике участка проведения работ;

- анализ проектных решений по расширению наружной системы водоотведения по адресу: г. Бор, ул. Ванеева, ул. Ленина, школа №3;

- составление ситуационного плана местности, характеризующего размещение объекта археологического наследия, и соотношение с проектными решениями по расширению наружной системы водоотведения по адресу: г. Бор, ул. Ванеева, ул. Ленина, школа №3;

- проработка проектных решений по сохранению выявленного объекта археологического наследия «Участок культурного слоя г. Бор»;

- составление иллюстративной части раздела, обосновывающей меры по обеспечению сохранности выявленного объекта археологического наследия «Участок культурного слоя г. Бор» (карты, фотографии в формате PDF);

- написание текста Пояснительной записки к разделу, обосновывающему меры по обеспечению сохранности объекта археологического наследия «Участок культурного слоя г. Бор» в составе проектной документации по расширению наружной системы водоотведения по адресу: г. Бор, ул. Ванеева, ул. Ленина, школа №3;

- обоснование разработанных мер по обеспечению сохранности выявленного объекта археологического наследия «Участок культурного слоя г. Бор» на территории земельного участка, отведенного под реализацию проекта «Расширение наружной системы водоотведения по адресу: г. Бор, ул. Ванеева, ул. Ленина, школа №3»;

При разработке проекта использовалась следующая нормативная документация:

- Федеральный закон от 25.06.2002 г. № 73-ФЗ «Об объектах культурного наследия (памятниках истории и культуры) народов Российской Федерации»;

- ГОСТ Р 55627-2013 «Археологические изыскания в составе работ по реставрации, консервации, ремонту и приспособлению объектов культурного наследия»;

- Федеральный закон №190-ФЗ «Градостроительный кодекс РФ»;

- ГОСТ Р 55528-2013 «Состав и содержание научно-проектной документации по сохранению объектов культурного наследия. Памятники истории и культуры. Общие требования (с Поправкой)»;

- Постановление Правительства РФ от 16.02.2008 № 87 «О составе разделов проектной документации и требованиях к их содержанию»;

- Правила выдачи, приостановления и прекращения действия разрешений (открытых листов) на проведение работ по выявлению и изучению объектов археологического наследия, включая работы, имеющие целью поиск и изъятие археологических предметов (утверждены постановлением Правительства Российской Федерации от 24.10.2022 № 1893);

- Положение о порядке проведения археологических полевых работ и составления научной отчетной документации (утверждено постановлением Бюро Отделения историко-филологических наук Российской академии наук от 12.04.2023 г. № 15);

- Национальный стандарт Российской Федерации «Состав и содержание научно-проектной документации по сохранению объектов культурного наследия. Памятники истории и культуры. Общие требования». Утвержден и введен в действие Приказом Федерального агентства по техническому регулированию и метрологии от 28 августа 2013 г. № 593-ст;

- приказ управления государственной охраны объектов культурного наследия Нижегородской области от 6 декабря №524;

- «Сборник цен на научно-проектные работы по памятникам истории и культуры» от 01 января 1991 г. СЦНПР-91, утвержденный приказом Министерства культуры СССР № 321 от 5 ноября 1990 г.

II. ПОЯСНИТЕЛЬНАЯ ЗАПИСКА

1. Геоморфологическая и геологическая характеристики территории проектирования

Участок проектирования располагается на территории Борского района Нижегородской области (Илл. 1, 2).

Нижегородская область расположена в центре Восточно-Европейской (Русской) равнины. Граничит: на северо-западе и севере с Костромской областью, на севере и северо-востоке – с Кировской областью, на востоке – с Республикой Марий Эл и Чувашской республикой, на юге – с Республикой Мордовия, на юго-западе – с Рязанской областью, на западе – с Владимирской и Ивановской областью. Площадь 76,9 тыс. кв. км. Разделена на 48 районов. Административный центр области – Нижний Новгород.

Волга является естественной границей, разделяющей Нижегородскую область на две различные в физико-географическом отношении части: северная – низменное Заволжье и южная – возвышенное правобережье рр. Оки и Волги. Лесное Заволжье – северо-восточное окончание Волжско-Окско-Донской впадины – представляет собой песчаную равнину высота 100-150 м со сглаженными и мягкими формами рельефа. На севере Заволжье

прилегает к отрогам Северных Увалов, на востоке – к полого спускающимся склонам Марийско-Вятского тектонического вала. Последнее валдайское оледенение не захватило территории Нижегородской области, но оказало большое влияние на характер поверхности, так как потоки талых вод отложили огромные песчаные массивы в Заволжье, а отчасти и в более южных районах. Впоследствии перевеянные ветром пески создали характерные для Заволжья дюны, местами сильно размытые, сглаженные и заросшие лесом. Южная часть Нижегородской области является северным и северо-западным продолжением Приволжской возвышенности, имеет овражистую складчатую поверхность, значительно поднятую около Оки и Волги и понижающуюся к юго-западу. К северу от рек Сережа и Пьяна она круто обрывается к Оке и Волге¹.

Нижегородская область имеет хорошо развитую речную сеть – свыше 200 значительных рек, три четверти из которых протекают на лесном севере. Все они входят в бассейн Волги, пересекающей территорию области с северо-запада на юго-восток на протяжении ок. 280 км. Из ее притоков первое место занимает Ока. Наиболее крупным притоком Оки является Теша. Из других притоков Волги справа выделяются Кудьма и Сура с притоками Пьяна и Алатырь. Долины их хорошо разработаны. Левобережные притоки Волги – Узола, Линда, Керженец, Ветлуга – имеют слабо врезанные долины, покрытые лесом и лугами. Все реки Нижегородской области типично равнинные, характеризуются медленным и спокойным течением. Озера встречаются преимущественно на севере. Большинство из них – дюнного и ледникового происхождения – расположено на водоразделах рр. Ветлуга – Керженец и Керженец – Линда (Линево, Вол. и Мал. Плотово), в междуречье Оки и Волги (Пырекос). Встречаются озера и смешанного ледниково-карстового происхождения: Светлояр, Кудьмояр и др. В южной части находятся главным образом карстовые озера: в районе рр. Сережа и Пьяна – Вадское озеро.

В распространении почвенного покрова на территории Нижегородской области с севера на юг можно выделить три зоны: дерново-подзолистую, серых лесных почв и черноземную; широко распространены также болотистые и пойменные луговые почвы. Первая зона занимает Заволжье и отчасти приокские районы, встречается на правобережье Волги на песчаных породах. Серые лесные почвы, протянувшиеся широкой полосой вдоль Оки и Волги, имеют большое сельскохозяйственное значение и распаханы. На юго-востоке имеются относительно небольшие площади чернозема (по территории области проходит северная граница его распространения).

¹ Археологическая карта России. Нижегородская область. Часть I. М., 2004. С. 12.

Нижегородская область расположена в основном в двух растительных зонах: лесной на севере и лесостепной на юге. На крайнем юге небольшие участки заняты степью. Выделяются лесные подзолы (с севера на юг): елово-пихтовая, еловая, еловошироколиственная и широколиственная (дубравы). Широколиственные леса были распространены к югу от Волги до южной и восточной, границ области. Почти все они уступили место пашне. Незональными типами растительности являются сосновые леса, связанные всегда с песчаными пространствами древних и современных речных долин; заливные луга, болота².

Участок проектирования располагался на территории городского округа Бор, который является частью Волжско-Керженского низинного района, занимающего южную приволжскую часть Унже-Ветлужской плоской аллювиально-зандровой равнины, приуроченной к поверхности второй левобережной надпойменной террасы р. Линда. Долина Волги четко отделяет район от Балахнинского полесья на западе и от возвышенного лесостепного Правобережья на юге. Северная граница проводится по рубежу подзоны южной тайги с подзоной хвойно-широколиственных лесов³. В пределах Волжско-Керженского района находятся земли нескольких административных районов: большая часть Борского, южные части Городецкого и Семеновского, Заволжские части Лысковского и Воротынского районов.

Абсолютные высоты водораздельных плато на севере составляют 120 м, на юге – 80 м. Поверхность плоской пологой низины разнообразивают песчаные бугры, расположенные без какой-либо закономерности, параболические дюны высотой около 8 м и длиной 100-300 м, поперечные валообразные поднятия шириной в 20-30 м⁴.

Главная отличительная черта Волжско-Керженской низины — это ее рельеф. По происхождению он флювиогляциальный. Во время таяния ледников на месте нынешней Волги образовался огромный водный поток шириной 60 км. На его дне откладывались пески. Сейчас на них растут леса. Они состоят во основном из сосен, самых неприхотливых деревьев, которые могут выжить на сухих и бедных перегноем песчаных почвах. Из-за избыточного увлажнения в низинах образуются болота, не смотря на хорошую водопроницаемость песков⁵.

²Археологическая карта России. Нижегородская область. Часть I. М., 2004. С. 14.

³Харитонычев А.Т. Физическая география Горьковской области: Учебное пособие. Горький: ГГПИ им. М. Горького, 1985. С. 62.

⁴Там же.

⁵Волжско-Керженский низинный природный район Нижегородской области. [Электронный ресурс] // Физическая география Нижегородского Поволжья. Коллектив ЛеснойТур. 2009-2023. URL: <http://www.lesnoytur.ru/landshaft/volgakergenec.htm> (дата обращения: 21.01.2024).

Через Волжско-Керженскую низину с севера на юг протекает Керженец. Примерно параллельно Керженцу течет Линда, еще один левый приток Волги. Из других, менее крупных рек, выделяются Везлома, Маза, Ватома, Дорогуча и другие притоки Волги. На территории района, особенно в его южной части, расположены крупные озера и обширные болотные массивы. Из озер примечательны Кузьмояр, Нестиар, Камское, Б. Телюшкино, Мантурово, Ардино, М. Плотова, Б. Плотова Юрьево⁶.

Почвенный покров образуют дерново-подзолистые почвы. В понижениях распространены глееватые и глеевые почвы. Наиболее благоприятными для земледелия являются дерново-слабоподзолистые почвы на покровных суглинках. Они больше всего слагают относительно сухие западные плато и пологие склоны междуречья Керженца и Линды, а также водораздел Керженец-Ветлуга – в восточной половине района. Песчаные почвы остаются в основном целинными, лесными. Значительные площади занимают торфяно-глеевые и торфяные почвы⁷.

Территория Волжско-Керженской низины всегда была слабо освоена из-за низкого плодородия почв. Леса здесь вырубались, поэтому природа изменена человеком. Однако населенные пункты редки. Дикая тайга тянется на десятки километров⁸.

В геоморфологическом отношении участок проектирования расположен на второй надпойменной террасе р. Волги. Отметки дневной поверхности земли варьируются от 70 до 78,8 м в Балтийской системе высот. Участок проектирования характеризуется наличием трех инженерно-геологических элементов (ИГЭ):

- ИГЭ № 1 – песок пылеватый, средней плотности, малой степени водонасыщения, водонасыщенный (аQIII);

- ИГЭ № 2 – песок мелкий, средней плотности, малой степени водонасыщения, водонасыщенный (аQIII);

- ИГЭ № 3 – песок средней крупности, средней плотности, водонасыщенный (аQIII).

Специфические грунты на изучаемом участке представлены насыпными грунтами (tQIV) мощностью в пределах исследованной толщи 0,5-1,2 м.

⁶ Харитонычев А.Т. Физическая география Горьковской области. С. 63.

⁷ Там же.

⁸ Волжско-Керженский низинный природный район Нижегородской области. [Электронный ресурс] // Физическая география Нижегородского Поволжья. Коллектив ЛеснойТур. 2009-2023. URL: <http://www.lesnoytur.ru/landshaft/volgakergenec.htm> (дата обращения: 21.01.2024).

2. История изучения выявленного объекта археологического наследия «Участок культурного слоя г. Бор»

Участок, отведенный под реализацию проекта «Расширение наружной системы водоотведения по адресу: г. Бор, ул. Ванеева, ул. Ленина, школа №3», до 2023 г. археологами не изучался, хотя известно, что первые поселения человека на территории Бора появились за две-три тысячи лет до нашей эры. Результаты археологических раскопок в ближайше округе г. Бора и летописные материалы говорят о том, что по берегам реки Везлома обитали финноугорские племена, в частности, мещера. Первые славянские поселения в устье р. Оки появились в XII в.

На месте впадения речки Везлома в Волгу к XVI в. образовались слободки Везломская, Копытовская и Никольская, считающиеся прародиной Бора. Со временем жители слободок Везломская и Копытовская переселились в расположенную выше по рельефу Никольско-Боровскую слободку⁹. В конце XVII в. она становится административным центром Заволжского края¹⁰. Позже название Бор объединяет несколько расположенных близко к друг другу сел: Никольскую слободку, Кононово, Мухино (Илл. 5-6). Жители этих мест промышляли охотой и рыболовством, занимались различным ремеслом – плотничали, плели лапти, обжигали древесный уголь, ткали из мочала кули, рогожи, иные жили за счёт подаяния своих благодетелей.

Во второй половине XIX в. Бор представлял собой большое торговое село. К 1887 г. население Бора составляло более 1 400 жителей (293 двора). В селе была одна школа, больница, десяток торговых лавок, мельница и железоразделочный завод. Центром села являлась базарная площадь с торговыми рядами, складами, трактирами, где еженедельно шумели базары, а дважды в год – 9 мая и 15 сентября – устраивались однодневные ярмарки.

Улица Ванеева, в границах которой располагается участок проектирования, представляет собой одну из самых древних улиц села. В XIX в. она носила название Сергиевская, а параллельная ей, расположенная ниже по рельефу улица называлась Преображенской (современная ул. Ленина). Обе улицы получили название от расположенного здесь храма – деревянная церковь, стоявшая здесь в XVII в., была посвящена Сергию Радонежскому и в народе именовалась Сергиевской, хотя в письменных источниках она называлась также «Преображения Спасова да в приделе Сергея Чудотворца»¹¹. Каменный храм на ее месте был возведен в 1757 г. (Илл. 7), он сохранился до наших дней и располагается к юго-востоку от участка проектирования.

⁹ Филатов Н.Ф. Веси Нижегородского края. Нижний Новгород, 1999. С. 113-114.

¹⁰ Там же. С. 120.

¹¹ Борское Заволжье в фотографиях. Нижний Новгород, 2007. С. 126.

Таким образом, еще до проведения археологических разведок, анализ топографии Бора, картографических материалов и письменных источников показывал, что на территории в этой части города возможно выявление культурного слоя периода Нового времени, а возможно, и Средневековья.

В мае 2023 г. археологической экспедицией «Межрегионального центра археологических исследований» проводились археологические разведки на участке проектирования в границах улиц Ванеева и Ленина¹². Протяжённость участка обследования составила 1 320 м, ширина до 4 м.

В ходе полевых археологических исследований на участке было заложено 9 разведочных археологических шурфов, размерами 2 x 1 м, общей площадью 18 кв. м (Илл. 8). В шурфах 3-8 был выявлен культурный слой эпохи Нового времени. Археологический материал из шурфов был представлен фрагментами гончарных керамических сосудов, датированных XVIII–XIX вв. Археологический материк (слой рыжей глины) в этих шурфах фиксировался с глубины -0,41/-1,75 м.

В результате проведённых археологических исследований в юго-восточной части участка планируемых работ был выявлен объект археологического наследия «Участок культурного слоя г. Бор», XVIII–конца XIX вв. и определены его границы.

3. Характеристика выявленного объекта археологического наследия «Участок культурного слоя г. Бор».

Выявленный объект археологического наследия «Участок культурного слоя г. Бор» располагается г. Бор Нижегородской области, на отрезке ул. Ванеева от д. 46 до д. 67 (Илл. 8). Памятник расположен на первой надпойменной террасе левого берега р. Волги. Находится в 1,7 км на северо-запад от выявленного объекта археологического наследия «Бор. Поселение 3 (озеро Кривель 2)».

На сегодняшний день дневная поверхность памятника представляет собой асфальтированные и грунтовые дороги городского значения, а также занятые малоэтажными домами, огородами и садами участки приусадебных владений, находящихся в частной собственности.

¹² Документация содержащая результаты исследований, в соответствии с которыми определяется наличие или отсутствие объектов, обладающих признаками объекта культурного наследия, на земельных участках, подлежащих воздействию земляных, строительных, мелиоративных, хозяйственных работ, предусмотренных статьей 25 Лесного кодекса Российской Федерации работ по использованию лесов (за исключением работ, указанных в пунктах 3, 4 и 7 части 1 статьи 25 Лесного кодекса Российской Федерации) и иных работ на земельном участке по объекту: «Расширение наружной системы водоотведения по адресу: г. Бор, ул. Ванеева, ул. Ленина, школа № 3, месторасположение объекта Нижегородская область, г. Бор, ул. Ванеева, ул. Ленина». ООО «МЦАИ», 2023 (предоставлена заказчиком).

Критериями для определения границ территории объекта археологического наследия были результаты археологических работ 2023 г., данные о распространении археологического материала, собранного в процессе проведения археологических исследований (шурфовки). На территории к северо-западу и западу от очерченных границ в ходе археологических исследований археологического материала не выявлено.

Культурный слой памятника представляет собой слои коричневой, серо-коричневой и светло-серой супеси, в которых фиксируются фрагменты керамических сосудов XVIII-XIX вв.

Площадь территории объекта археологического наследия составляет 1,8707 га. Общий периметр границы территории объекта археологического наследия – 642,32 м.

На момент исследований 2023 г. территория памятника подвергалась значительному антропогенному воздействию.

Объект обладает историко-культурной ценностью, является источником изучения истории заселения и хозяйственного освоения территории в эпоху Нового времени. По археологической типологии относится к неукрепленным поселениям.

4. Общая характеристика участка планируемых работ

Участок, отведенный под реализацию проекта «Расширение наружной системы водоотведения по адресу: г. Бор, ул. Ванеева, ул. Ленина, школа №3», располагается в центральной части г. о. г. Бор, на левом берегу р. Волги и на левом берегу ее притока – р. Везломы, в 260-620 м к северо-востоку от уреза воды в ней (Илл. 3). Восточная оконечность участка проектирования находится на 150 м к северо-северо-востоку от Сергиевской церкви (Илл. 9), северо-западная – в 650 м к западу от стадиона «Спартак», юго-западная – в 475 м к западу от юго-западного угла школы №3.

Земли, по которым прокладываются проектируемые сети, относятся к землям населенного пункта, принадлежащим администрации г. Бор. Участок планируемых работ располагается в границах проезжей части и обочин улиц Ванеева, Ленина и 2-й Набережной, а также частных земельных участков по этим улицам (в их границах расположены в основном выпуски проектируемой канализации, илл. 4, 16). Трасса проектируемой канализации берет свое начало у д. 66 по ул. Ванеева, отсюда идет в северо-западном направлении вдоль указанной улицы, на перекрестке улиц Ванеева и Ленина одно ответвление проектируемой канализации продолжается на северо-запад до д. 5 по ул. Ванеева, другое идет на юго-запад в направлении проектируемой канализационной напорной станции (КНС), расположенной у д. 5 по ул. 2-я Набережная. Участок строительства КНС является концом трассы проектируемой канализации.

Протяженность сетей канализации К1 составляет 1508,38 м, канализации К1н - 19 м. Ширина полос отвода земель на постоянное пользование наружных сетей канализации принимается в проекте равным от 2 м до 6,5 м в каждую сторону от осей труб. Площадка для размещения КНС 20х20 м площадью 0,04 га отводится на постоянное пользование.

В границах выявленного объекта археологического наследия располагается восточная часть проектируемой канализации – участок сети К1 и выпуски канализации на ул. Ванеева от д. 46 до 67 (Илл. 9). Проектируемая сеть К1н и КНС располагаются за границами археологического памятника.

Трасса проектируемой канализации на ул. Ванеева проходит в границах уличного пространства – проезжей части и обочины. Некоторые выпуски канализации также частично располагаются в границах земельных участков под малоэтажную застройку, находящихся в частной собственности, занятых домами с садами и огородами.

Дневная поверхность участка проектируемой сети водоотведения в границах памятника заасфальтирована на отрезках проезжей части, представляет собой грунтовое покрытие на отрезках, где она располагается на обочине или в проездах между участками (Илл. 9, 10-14). Выпуски канализации занимают также задернованные площадки приусадебных участков частных домовладений.

По участку планируемых работ по строительству сети канализации К1 в границах выявленного объекта археологического наследия «Участок культурного слоя г. Бор» проходят следующие сети подземных инженерных коммуникаций: водопровод, газопровод, сеть энергоснабжения. Газопровод проходит в 1-3 м от оси трассы проектируемой канализации, на некоторых участках пересекает ее, водопровод – в 2-6 м, и также пересекает трассу проектируемой канализации на отдельных участках (Илл. 16).

5. Анализ проектного предложения

Для анализа проектной документации «Расширение наружной системы водоотведения по адресу: г. Бор, ул. Ванеева, ул. Ленина, школа №3» были использованы материалы, предоставленные заказчиком данного раздела, - проектная документация, подготовленная ООО «ПКБ ПроектСтрой»

Согласно направленным заказчиком материалам¹³, проектом предусматривается проведение работ по строительству канализации хозяйственно-бытовой К1, канализации напорной К1 по улицам Ванеева, Ленина, 2-я Набережная и устройство КНС в г. Бор

¹³ Наружная система водоотведения по адресу: г. Бор, ул. Ванеева, ул. Ленина, школа №3. ООО «ПКБ ПроектСтрой», 2025.

Нижегородской области (Илл. 15-23). Строительство канализации ведется открытым и закрытым способом – методом горизонтально-направленного бурения.

В границах выявленного объекта археологического наследия «Участок культурного слоя г. Бор» находится восточная часть проектируемой сети К1 от д. 46 до 67 по ул. Ванеева (от колодца К1-1 сущ. до колодца К1-23). В соответствии с проектом, во время подготовительного периода работ производится:

- вырубка деревьев и кустарников, попадающих в полосу отвода проектируемой канализации;
- срезка растительного слоя грунта;
- планировка территории, обеспечивающая организационный отток воды;
- устройство открытых площадок для складирования труб;
- устройство сигнального ограждения мест производства работ;
- прокладка временных сетей электроснабжения, водоснабжения;
- монтаж инвентарных зданий и устройство временных сооружений;
- монтаж сооружений и устройств связи для управления строительством.

В основной период строительства входит:

- разработка траншей (частично с креплением стенок);
- устройство основания под трубопроводы;
- монтаж трубопроводов и колодцев;
- предварительное испытание трубопровода на прочность;
- обратная засыпка местным непросадочным грунтом с повышенной степенью уплотнения;
- окончательное испытание трубопровода.

Проектом принята разработка траншей на участках К1-2 – К1-4, К1-3 – К1-14, К1-13 – К1-20, К1-16 – К1-4 сущ. и котлованов К1-1 сущ., К1-5 сущ., К1-6 сущ., К1-4, К1-9, К1-10, К1-13, К1-14, К1-15, К1-16, К1-18, К1-19, К1-20, К1-12, К1-21, К1-22, К1-23, в границах археологического памятника на участках с креплением стенок инвентарными щитами (Илл. 16). Глубина заложения канализации на этих участках составляет 2,5-3,5 м (Илл. 17-19), условия производства работ стесненные.

Длина траншей на этих участках составляет 68,2 м, ширина 1,5 м (Илл. 21-22).

Площадь земляных работ на участках устройства траншей с креплением стенок составляет 102,3 кв. м.

Количество котлованов с креплением стенок на указанных участках составляет 17, размеры каждого – 3 х 3 м (Илл. 22). **Площадь земляных работ на участках устройства котлованов с креплением стенок составляет 153 кв. м.**

На остальных участках глубина заложения канализации составляет до 2 м (Илл. 17-19), земляные работы выполняются в естественных откосах 1:1 без крепления стенок траншей и котлованов (Илл. 20). Размеры котлованов составляют 3 х 3 м по низу, размеры по верху варьируются и зависят от глубины заложения трубопровода (от 6 х 6 м до 6,9 х 6,9 м, в среднем 6,4 х 6,4 м), исключение составляет котлован К1-1 с размерами 3 х 3 по низу, 4,8 х 6,6 м по верху. Всего устраивается 8 котлованов с откосами. Траншеи с откосами в границах археологического памятника отсутствуют. **Площадь земляных работ на участках устройства котлованов с откосами составляет 72 кв. м по низу и 314,6 кв. м по верху.**

На проектируемой сети канализации в откопанных котлованах запланирована установка колодцев, некоторые из них запроектированы на участках существующих выгребов (К1-4, К1-6, К1-7, К1-8, К1-9, К1-11, К1-12, К1-13, К1-14, К1-18). Колодцы К-1-1 сущ., К1-5 сущ., К1-6 сущ. не демонтируются, но вокруг них устраиваются котлованы для подключения их к сети канализации и ее прокладке методом ГНБ.

В случае изменения каких-либо проектных решений или методик, описанных в настоящем Разделе, документация нуждается в корректировке.

6. Мероприятия по обеспечению сохранности объекта археологического наследия

Согласно ст. 40 Федерального закона № 73-ФЗ «Об объектах культурного наследия (памятниках истории и культуры) народов Российской Федерации», «в случае невозможности обеспечить физическую сохранность объекта археологического наследия под сохранением этого объекта археологического наследия понимаются спасательные археологические полевые работы, проводимые в порядке, определенном статьей 45.1 настоящего Федерального закона».

При проведении спасательных археологических полевых работ необходимо руководствоваться Федеральным законом № 73-ФЗ «Об объектах культурного наследия (памятниках истории и культуры) народов Российской Федерации» (ст. ст. 40, п.2; ст. 45) и Положением о порядке проведения археологических полевых работ и составления научной отчетной документации (утверждено постановлением Бюро Отделения историко-филологических наук Российской академии наук от 12.04.2023 г. № 15).

Спасательные археологические полевые работы – работы по сохранению объектов археологического наследия в случае невозможности обеспечения их физической сохранности, проводимые методами научных исследований объектов археологического наследия с полным или частичным изъятием археологических предметов из раскопов в целях их сохранения и получения научных знаний.

Анализ результатов археологической разведки, осуществленной на участке планируемых работ в 2023 г., и проектной документации на «Расширение наружной системы водоотведения по адресу: г. Бор, ул. Ванеева, ул. Ленина, школа №3», позволил определить, что земляные работы по откопке котлованов и траншей в границах выявленного объекта археологического наследия «Участок культурного слоя г. Бор» угрожают его сохранности. Это позволяет принять в качестве рекомендуемых мероприятий по обеспечению сохранности указанного объекта археологического наследия на участке проектирования **археологические наблюдения (Илл. 24).**

В ходе реализации проекта на «Расширение наружной системы водоотведения по адресу: г. Бор, ул. Ванеева, ул. Ленина, школа №3» археологические наблюдения проводятся на участках устройства траншей с креплением стенок (площадь земляных работ 102,3 кв. м), котлованов с креплением стенок (площадь земляных работ 153 кв. м) и котлованов с откосами (площадь земляных работ 72 кв. м по низу, 314,16 кв. м по верху границ котлованов). Общая площадь земляных работ составляет 327 кв. м без устройства откосов, 569,9 кв. м с устройством откосов, однако, так как котлованы для колодцев К1-4, К1-6, К1-7, К1-8, К1-9, К1-11, К1-12, К1-13, К1-14, К1-18 (10 шт.) располагаются на месте существующих выгребов, а колодцы К-1-1 сущ., К1-5 сущ., К1-6 сущ. (3 шт.) остаются не демонтированными, вокруг них происходит только откопка грунта для подключения их к проектируемой сети канализации, то примерная площадь выгребов и существующих колодцев вычитается из площади археологических наблюдений (для каждого выгреба и колодца это около 4 кв. м, всего 52 кв. м). **Общая площадь археологических наблюдений составляет 275,30 кв. м без устройства откосов, 517,9 кв. м с устройством откосов.**

Выбор данного метода археологических исследований обусловлен тем, что глубина откопки траншей и котлованов составляет 1,4 м и более. В шурфах 3-8 материк фиксировался с глубины -0,41/-1,75 м. Однако проектируемая сеть канализации расположена на территории густо насыщенной сетями подземных коммуникаций, к тому же часть колодцев устраивается на месте существующих канализационных выгребов и колодцев. Таким образом, на большей части участков проектируемой канализации в границах выявленного объекта археологического наследия культурный слой нарушен или переотложен в ходе земляных работ по строительству сетей подземных коммуникаций. Археологические наблюдения позволяют определить наличие культурного слоя и степень его сохранности.

Работы по археологическим наблюдениям осуществляются на основании соответствующего разрешения (открытого листа) в соответствии с Положением о порядке проведения археологических полевых работ и составления научной отчетной документации

(утверждено постановлением Бюро Отделения историко-филологических наук Российской академии наук от 12.04.2023 г. № 15).

Работы по археологическим наблюдениям должны быть документированы не только на тех участках, где выявлен непо потревоженный культурный слой и конструктивные составляющие объекта культурного наследия, но и на участках поврежденного культурного слоя.

Археологические наблюдения на поврежденных участках культурного слоя ведутся до проектных отметок или до материка. Археологические наблюдения предполагают выполнение горизонтальных зачисток, в том числе материка, зачистку промежуточных профилей и зачищенных бортов разрытий, отбор находок, графо- и фотофиксацию, разборку выявленных комплексов согласно принятой методике полевых работ.

Для разборки поврежденного культурного слоя может применяться землеройная техника (экскаватор с планировочным ковшом, бульдозер, скрепер и иная подобная техника), работу которой должен контролировать археолог.

В ходе работы техники необходимо периодически, в зависимости от мощности и характера отложений, выполнять ручную зачистку горизонтальной поверхности, бровок и бортов раскопа. Уровень зачистки поверхности в обязательном порядке фиксируется графически и фотографически.

В случае выявления непо потревоженного культурного слоя или конструктивных составляющих объектов археологического наследия следует остановить работу техники и перейти в режим археологических раскопок.

При поиске культурного слоя и при его наличии проводится контрольная шурфовка отдельных участков с послойной фиксацией, отбором материала и детальной фиксацией стратиграфии вплоть до отметок, расположенных глубже проектных уровней земляных работ.

В процессе археологических наблюдений с целью обнаружения переотложенных находок необходимо выполнять переборку поврежденного культурного слоя, в том числе с помощью металлодетектора и, если есть необходимость, промывку грунта, а также фиксацию координат и глубин залегания обнаруженных предметов.

В процессе археологических наблюдений рекомендуется оставлять промежуточные стратиграфические разрезы (бровки), которые должны фиксироваться на чертежах и на фотографиях с указанием участков поврежденного культурного слоя. После фиксации эти разрезы (бровки) должны разбираться.

В случае отсутствия на отработанном участке сохранившегося непо потревоженного культурного слоя стенки и дно (в случае работ до проектных отметок) котлована (и иных выборок) или материк должны быть зачищены, сфотографированы и зачерчены.

Обязательными организационными условиями проведения работ являются: согласованность действий Заказчика и Исполнителя археологических работ (с назначением представителей от каждой из сторон); разработка графика, допускающего совмещённое ведение производственных и археологических работ на объекте строительства (на разных его участках); доступ археологов на объект строительства.

Завершающим этапом спасательных археологических полевых работ является составление научного отчета и подготовка коллекции для передачи в музей.

В случае обнаружения в ходе проведения археологических наблюдений непо потревоженного культурного слоя или конструктивных составляющих объекта археологического наследия, в соответствии со ст. 33(1), 36, 37, 40 (1) Федерального закона № 73-ФЗ от 25.06.2002 г. «Об объектах культурного наследия (памятниках истории и культуры) народов Российской Федерации» вторым этапом мероприятий по сохранению объекта археологического наследия определяются спасательные археологические раскопки на всей площади, где выявлены культурные напластования и конструктивные составляющие объекта археологического наследия.

Список использованных источников и литературы

I. Отчёты о полевых исследованиях

Документация содержащая результаты исследований, в соответствии с которыми определяется наличие или отсутствие объектов, обладающих признаками объекта культурного наследия, на земельных участках, подлежащих воздействию земляных, строительных, мелиоративных, хозяйственных работ, предусмотренных статьей 25 Лесного кодекса Российской Федерации работ по использованию лесов (за исключением работ, указанных в пунктах 3, 4 и 7 части 1 статьи 25 Лесного кодекса Российской Федерации) и иных работ на земельном участке по объекту: «Расширение наружной системы водоотведения по адресу: г. Бор, ул. Ванеева, ул. Ленина, школа № 3, месторасположение объекта Нижегородская область, г. Бор, ул. Ванеева, ул. Ленина». ООО «МЦАИ», 2023

II. Предоставленная заказчиком проектная документация.

Наружная система водоотведения по адресу: г. Бор, ул. Ванеева, ул. Ленина, школа №3. ООО «ПКБ ПроектСтрой», 2025.

III. Список использованной литературы.

Археологическая карта России. Нижегородская область. Часть I. М., 2004.

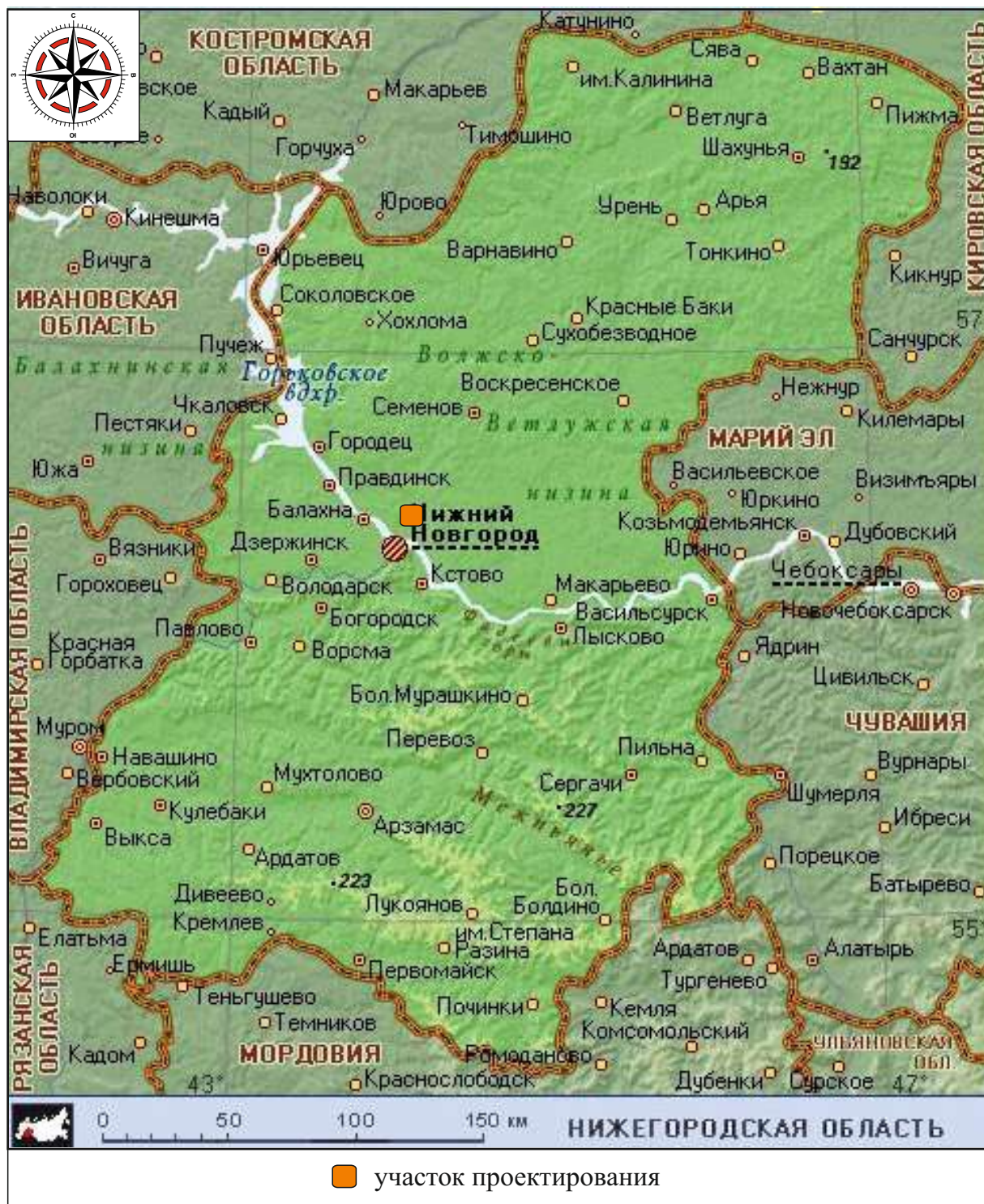
Борское Заволжье в фотографиях. Нижний Новгород, 2007.

Зверинский В.В. Материал для историко-топографического исследования о православных монастырях в Российской империи. Ч. 2. Монастыри по штатам 1764, 1786 и 1795 годов. С-Петербург. 1892.

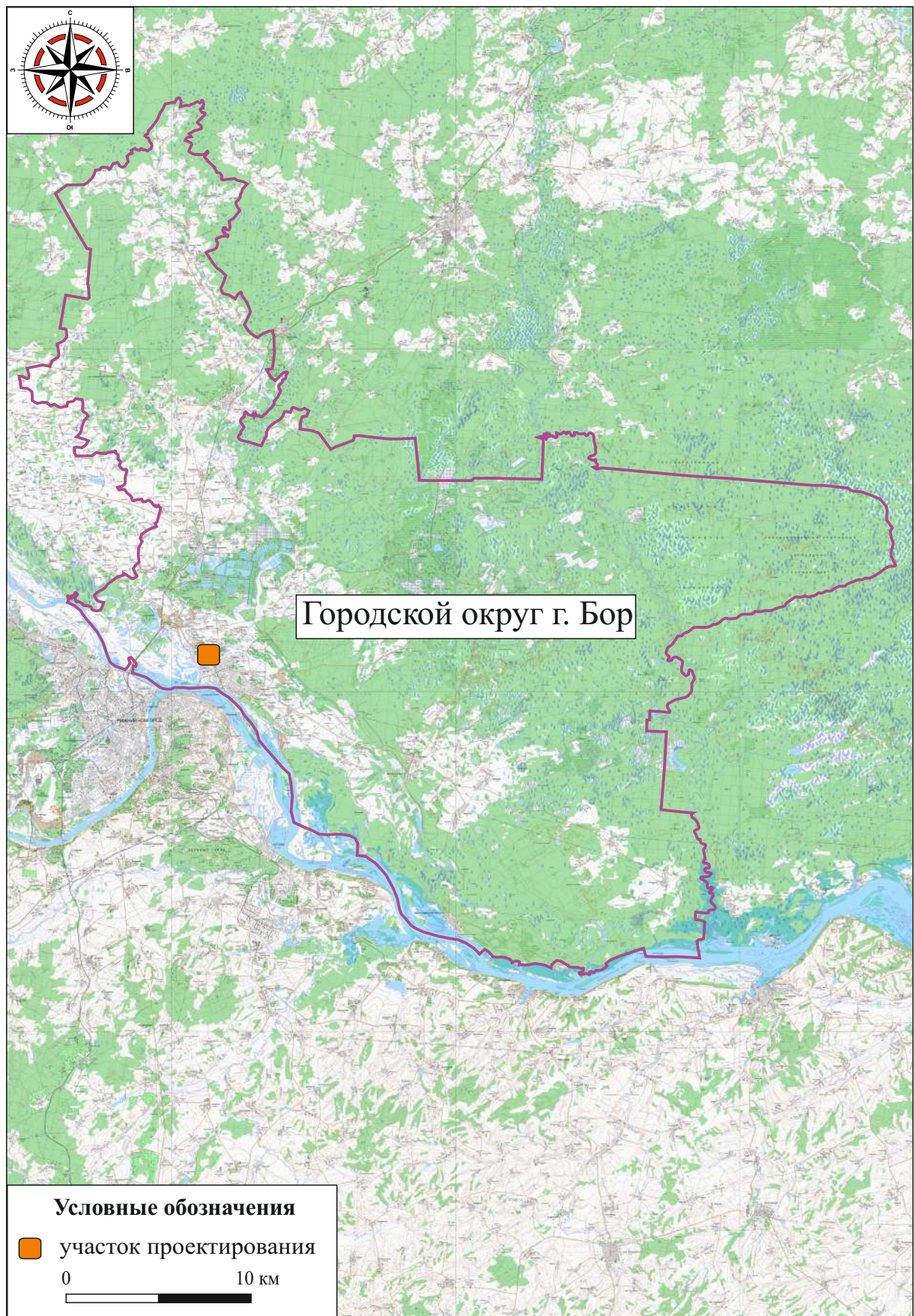
Филатов Н.Ф. Веси Нижегородского края. Нижний Новгород, 1999.

Харитонычев А.Т. Физическая география Горьковской области: Учебное пособие. Горький: ГГПИ им. М. Горького, 1985.

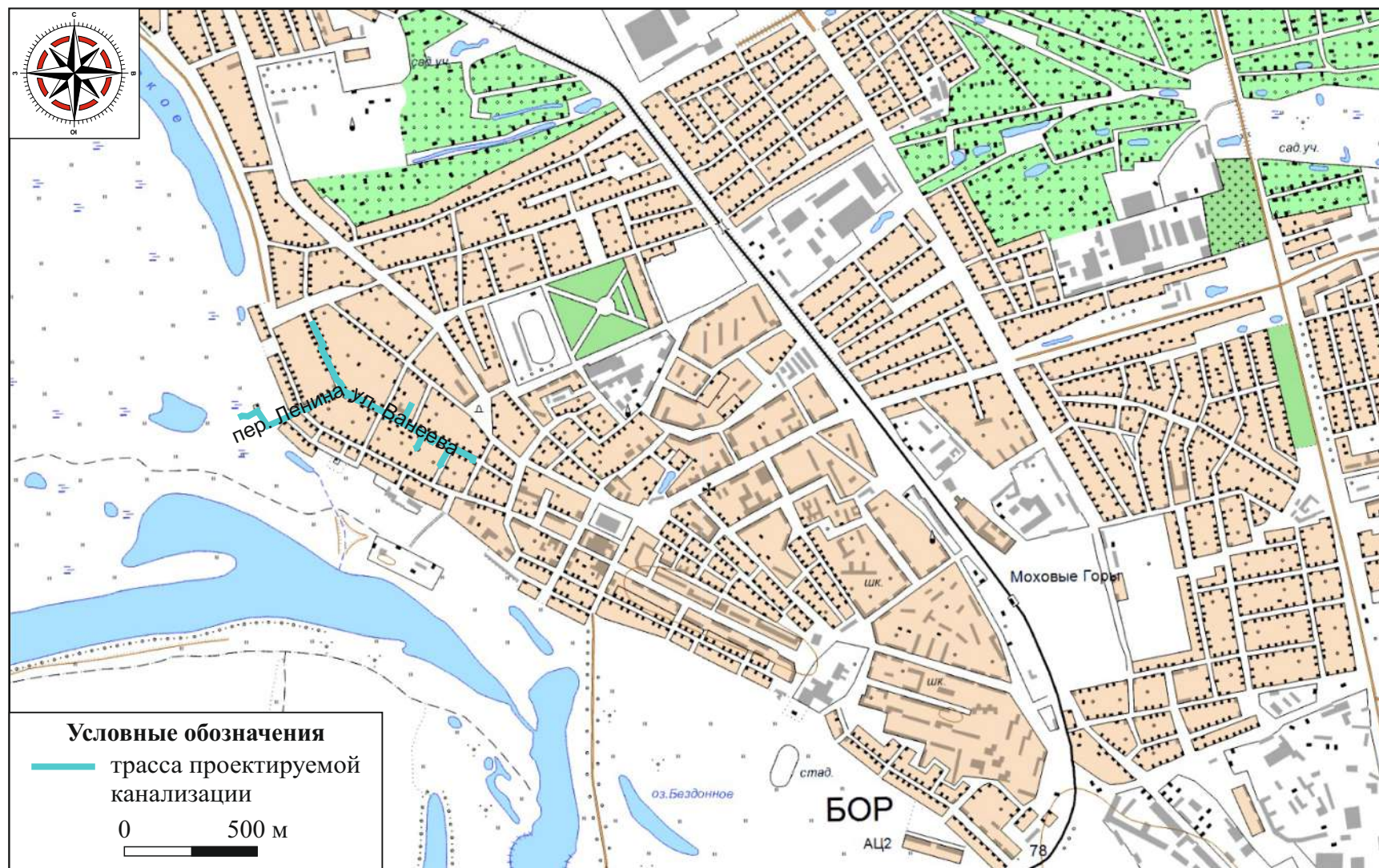
**АЛЬБОМ
ИЛЛЮСТРАЦИЙ**



Илл. 1. Нижегородская область, г. Бор, ул. Ванеева, ул. Ленина, школа №3, расширение наружной системы водоотведения - 2026 г.
Карта Нижегородской области.



Илл. 2. Нижегородская область, г. Бор, ул. Ванеева, ул. Ленина, школа №3,
расширение наружной системы водоотведения - 2026 г.
Карта городского округа города Бор (состояние местности на 1990-е гг.).



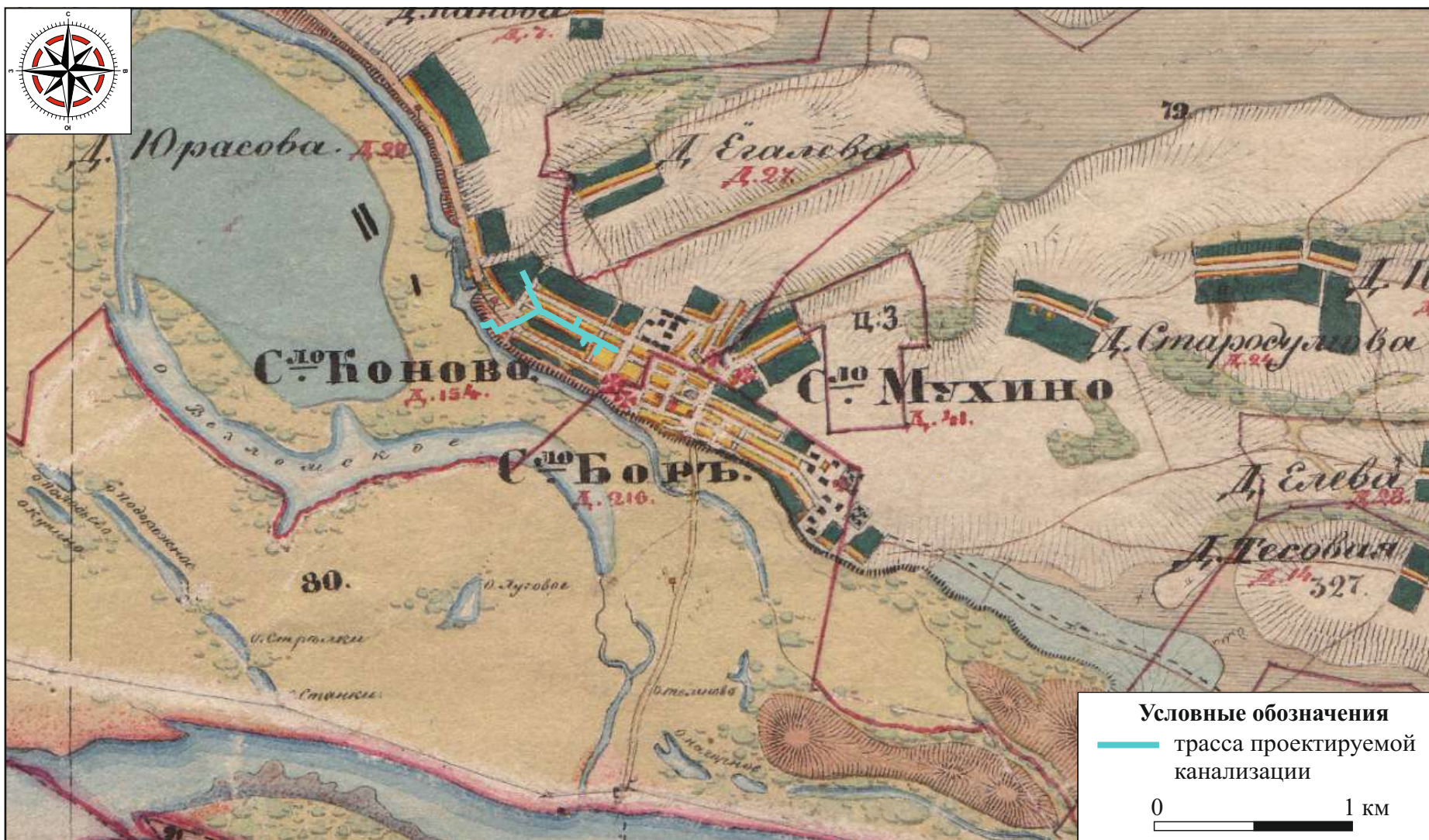
Илл. 3. Нижегородская область, г. Бор, ул. Ванеева, ул. Ленина, школа №3,
расширение наружной системы водоотведения - 2026 г.
Топографическая карта г. Бора с нанесением участка проектирования (состояние местности на начало 2000-х гг.).



Илл. 4. Нижегородская область, г. Бор, ул. Ванеева, ул. Ленина, школа №3, расширение наружной системы водоотведения - 2026 г. Фрагмент публичной кадастровой карты г. Бора (источник - nspd.gov.ru) с нанесением участка проектирования.



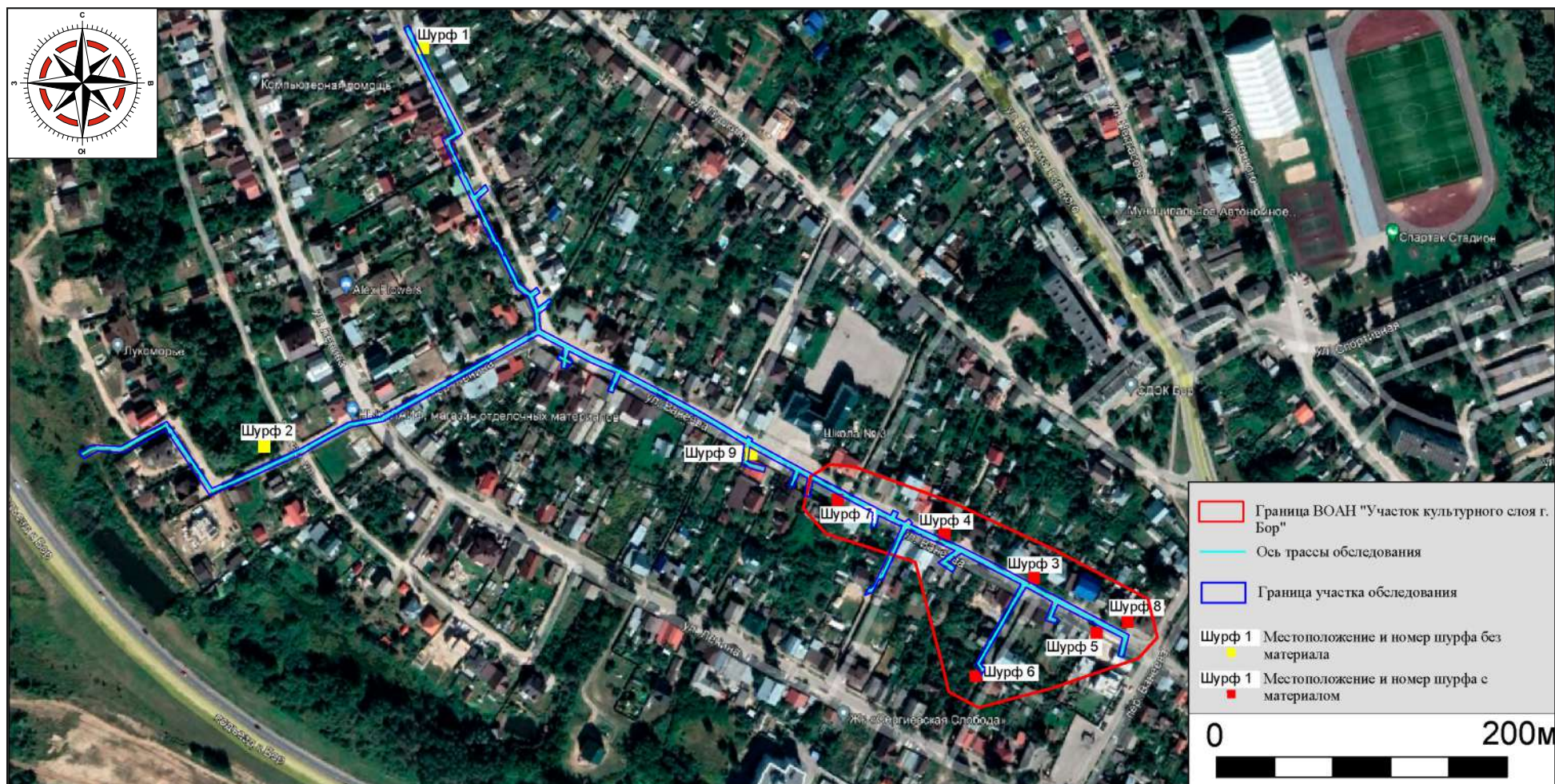
Илл. 5. Нижегородская область, г. Бор, ул. Ванеева, ул. Ленина, школа №3, расширение наружной системы водоотведения - 2026 г. Фрагмент плана Генерального межевания Семеновского уезда Нижегородской губернии 1784-1800 гг.



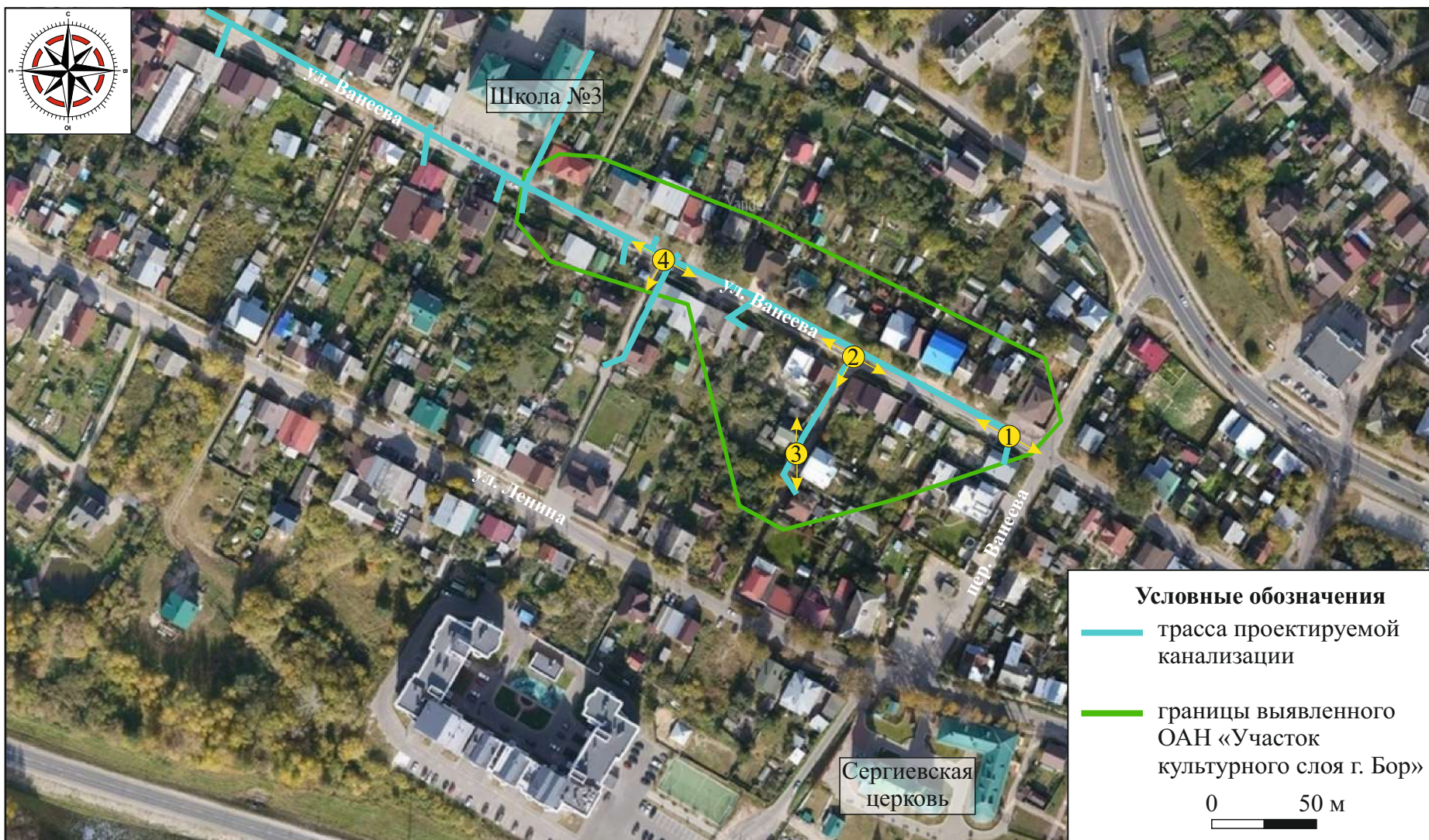
Илл. 6. Нижегородская область, г. Бор, ул. Ванеева, ул. Ленина, школа №3, расширение наружной системы водоотведения - 2026 г. Фрагмент топографической карты Нижегородской губернии 1850 г. А.И. Менде.



Илл. 7. Нижегородская область, г. Бор, ул. Ванеева, ул. Ленина, школа №3, расширение наружной системы водоотведения - 2026 г.
Исторические фотографии местности вблизи участка проектирования.
Церковь Сергея Радонежского. 1890 г. Автор фото не указан (источник - pastvu.com).



Илл. 8. Нижегородская область, г. Бор, ул. Ванеева, ул. Ленина, школа №3, расширение наружной системы водоотведения - 2026 г. Ситуационный план оси трассы обследования с указанием расположения шурфов и границ выявленного ОАН «Участок культурного слоя г. Бор» на космоснимке 2022 г. (из отчета об археологическое разведке 2023 г.)



Илл. 9. Нижегородская область, г. Бор, ул. Ванеева, ул. Ленина, школа №3, расширение наружной системы водоотведения - 2026 г. Космоснимок участка проектирования (источник -) с нанесением точек фотофиксации.



1



2

Илл. 10. Нижегородская область, г. Бор, ул. Ванеева, ул. Ленина, школа №3,
расширение наружной системы водоотведения - 2026 г.

Видовые фотографии участка проектирования
в границах выявленного ОАН «Участок культурного слоя г. Бор»
(из отчета об археологической разведке 2023 г.).

1 - Точка фотофиксации 1. Вид с СЗ.

2 - Точка фотофиксации 1. Вид с ЮВ.



1



2

Илл. 11. Нижегородская область, г. Бор, ул. Ванеева, ул. Ленина, школа №3,
расширение наружной системы водоотведения - 2026 г.

Видовые фотографии участка проектирования
в границах выявленного ОАН «Участок культурного слоя г. Бор»
(из отчета об археологической разведке 2023 г.).

1 - Точка фотофиксации 2. Вид с СЗ.

2 - Точка фотофиксации 2. Вид с СВ.



1



2

Илл. 12. Нижегородская область, г. Бор, ул. Ванеева, ул. Ленина, школа №3,
расширение наружной системы водоотведения - 2026 г.

Видовые фотографии участка проектирования
в границах выявленного ОАН «Участок культурного слоя г. Бор»
(из отчета об археологической разведке 2023 г.).

1 - Точка фотофиксации 2. Вид с ЮВ.

2 - Точка фотофиксации 3. Вид с С.



1



2

Илл. 13. Нижегородская область, г. Бор, ул. Ванеева, ул. Ленина, школа №3,
расширение наружной системы водоотведения - 2026 г.

Видовые фотографии участка проектирования
в границах выявленного ОАН «Участок культурного слоя г. Бор»
(из отчета об археологической разведке 2023 г.).

1 - Точка фотофиксации 3. Вид с Ю.

2 - Точка фотофиксации 4. Вид с СЗ.



1



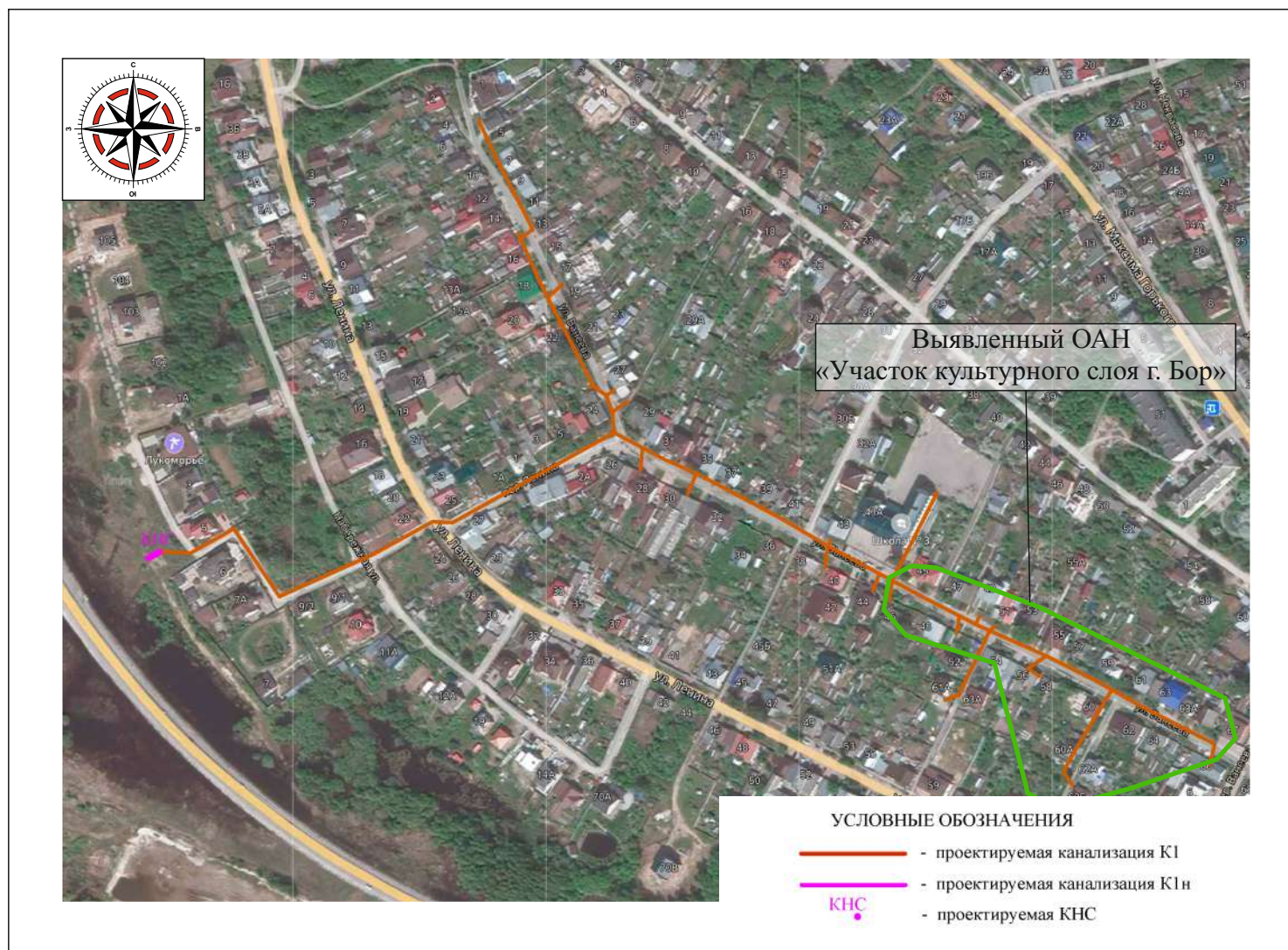
2

Илл. 14. Нижегородская область, г. Бор, ул. Ванеева, ул. Ленина, школа №3,
расширение наружной системы водоотведения - 2026 г.

Видовые фотографии участка проектирования
в границах выявленного ОАН «Участок культурного слоя г. Бор»
(из отчета об археологической разведке 2023 г.).

1 - Точка фотофиксации 4. Вид с СВ.

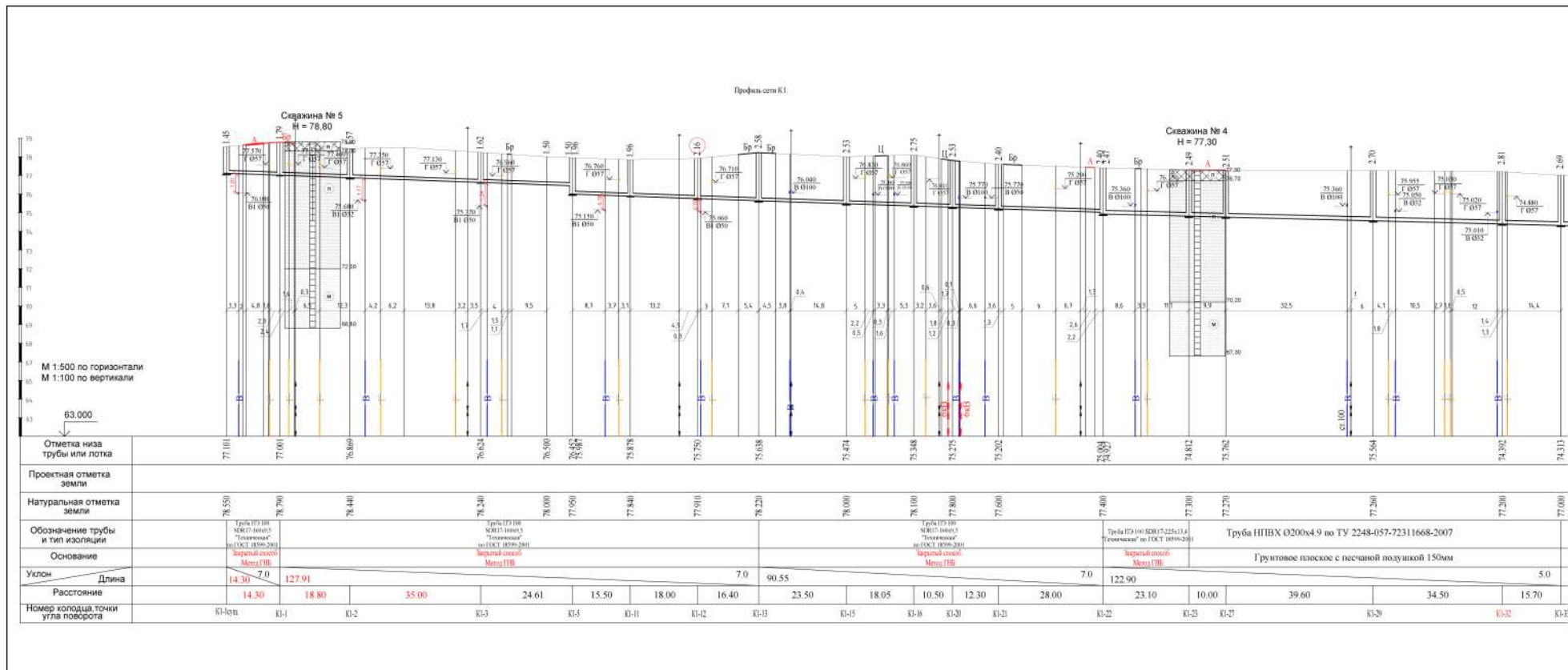
2 - Точка фотофиксации 4. Вид с ЮВ.



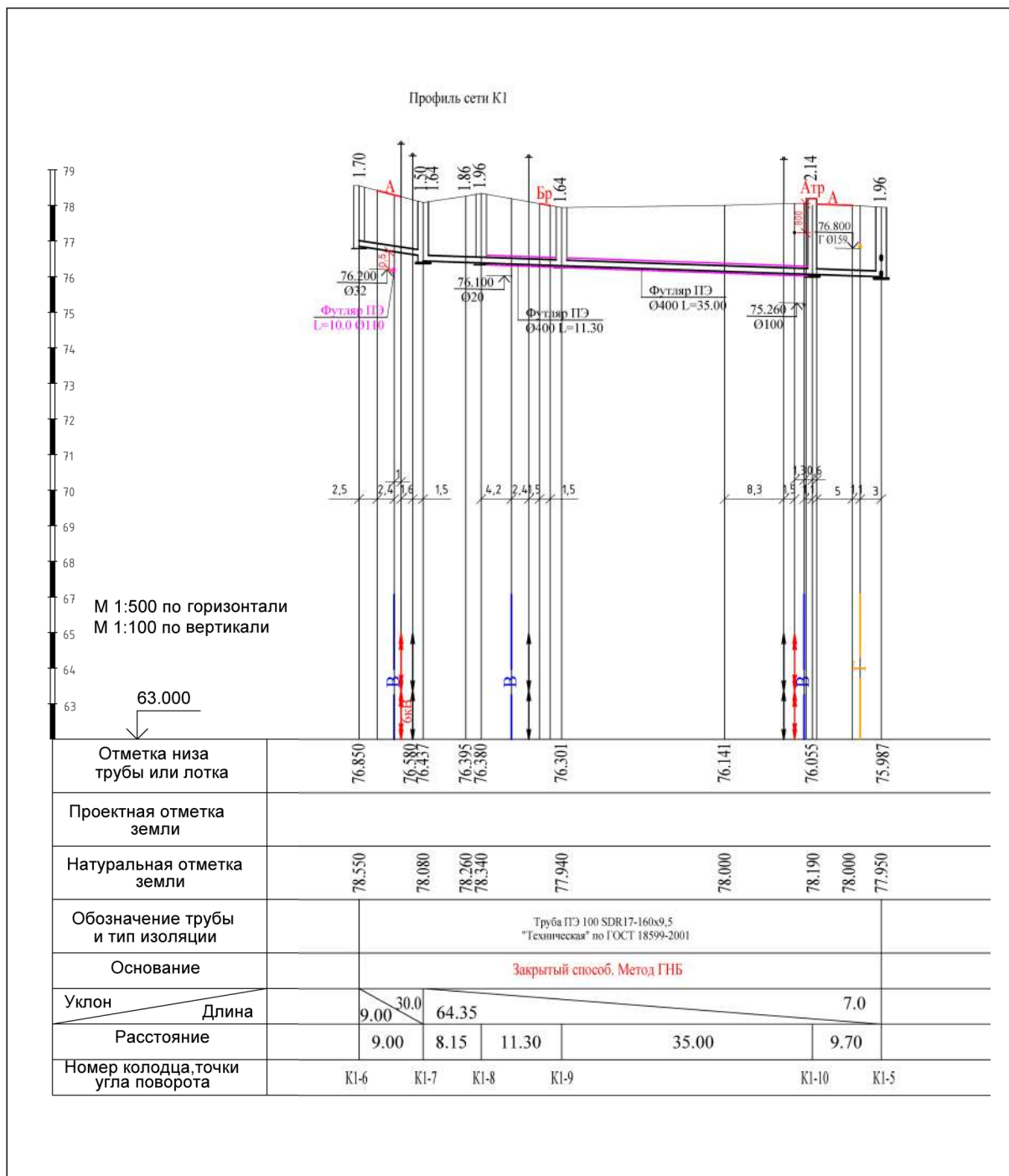
Илл. 15. Нижегородская область, г. Бор, ул. Ванеева, ул. Ленина, школа №3,
расширение наружной системы водоотведения - 2026 г.
Ситуационный план (предоставлен заказчиком).



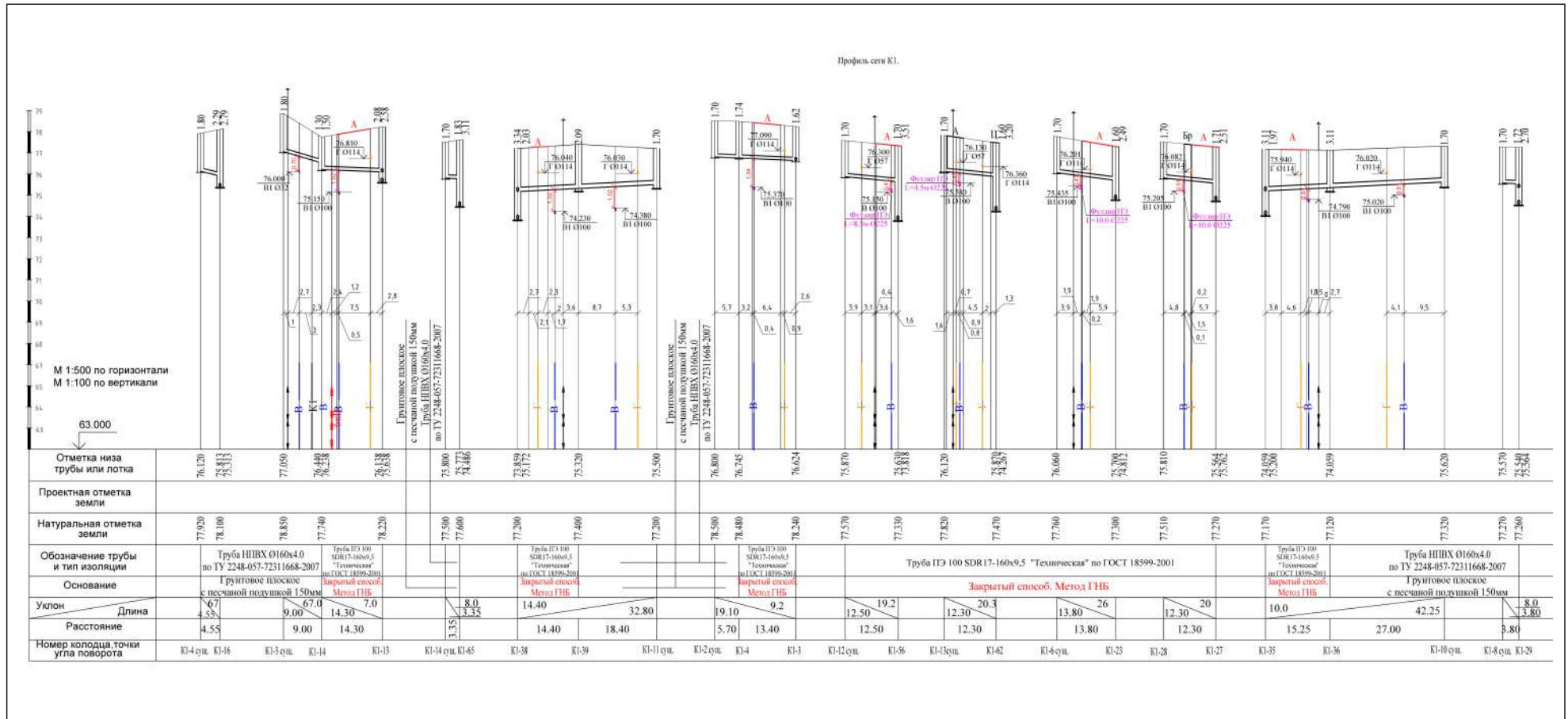
Илл. 16. Нижегородская область, г. Бор, ул. Ванеева, ул. Ленина, школа №3, расширение наружной системы водоотведения - 2026 г. Фрагмент плана полосы отвода сети К1 с нанесением границ выявленного ОАН «Участок культурного слоя г. Бор»(предоставлен заказчиком).



Илл. 17. Нижегородская область, г. Бор, ул. Ванеева, ул. Ленина, школа №3, расширение наружной системы водоотведения - 2026 г. Профиль сети К1 в границах выявленного ОАН «Участок культурного слоя г. Бор» (предоставлен заказчиком).

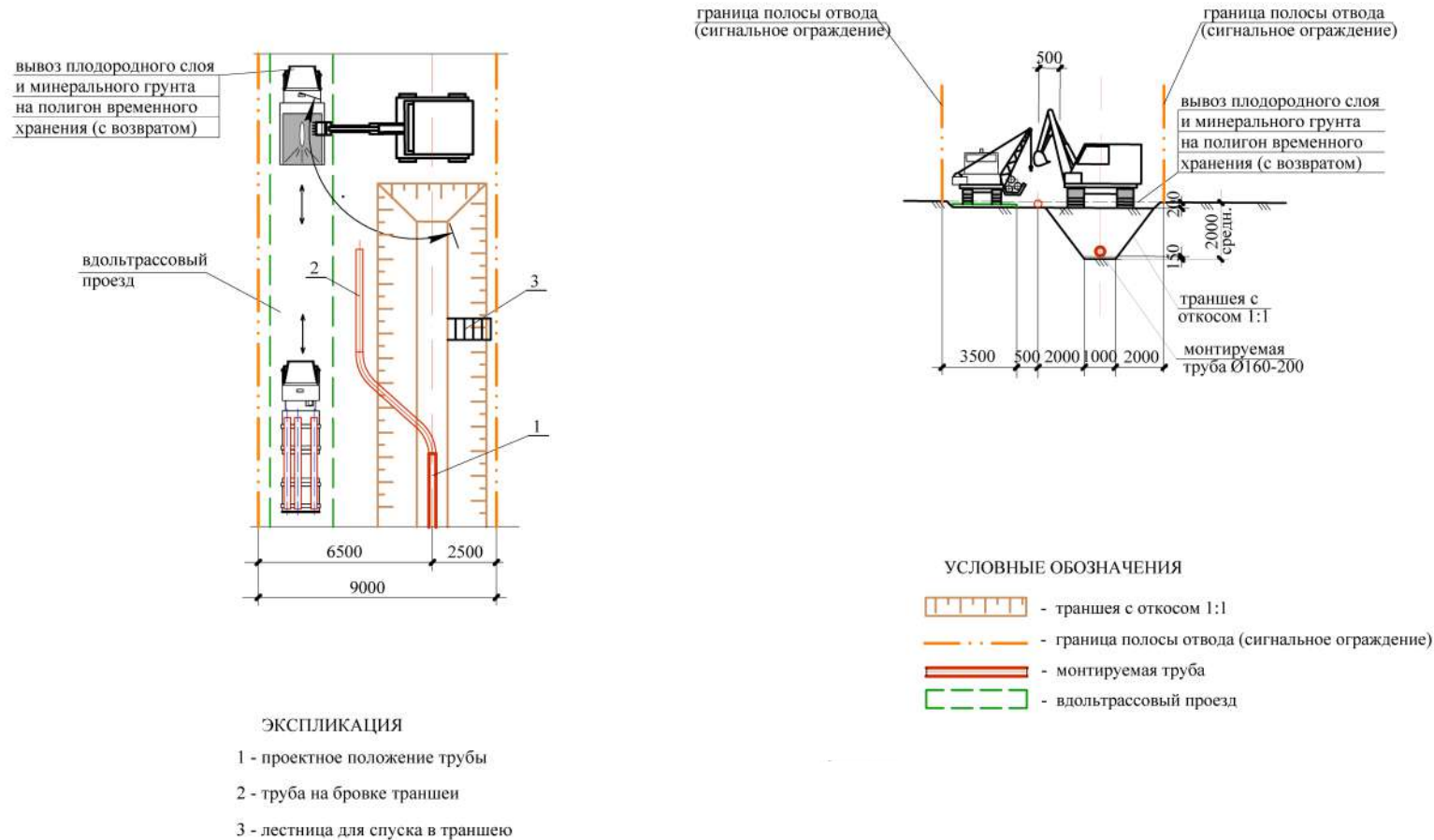


Илл. 18. Нижегородская область, г. Бор, ул. Ванеева, ул. Ленина, школа №3, расширение наружной системы водоотведения - 2026 г. Профиль сети К1 в границах выявленного ОАН «Участок культурного слоя г. Бор» (предоставлен заказчиком).



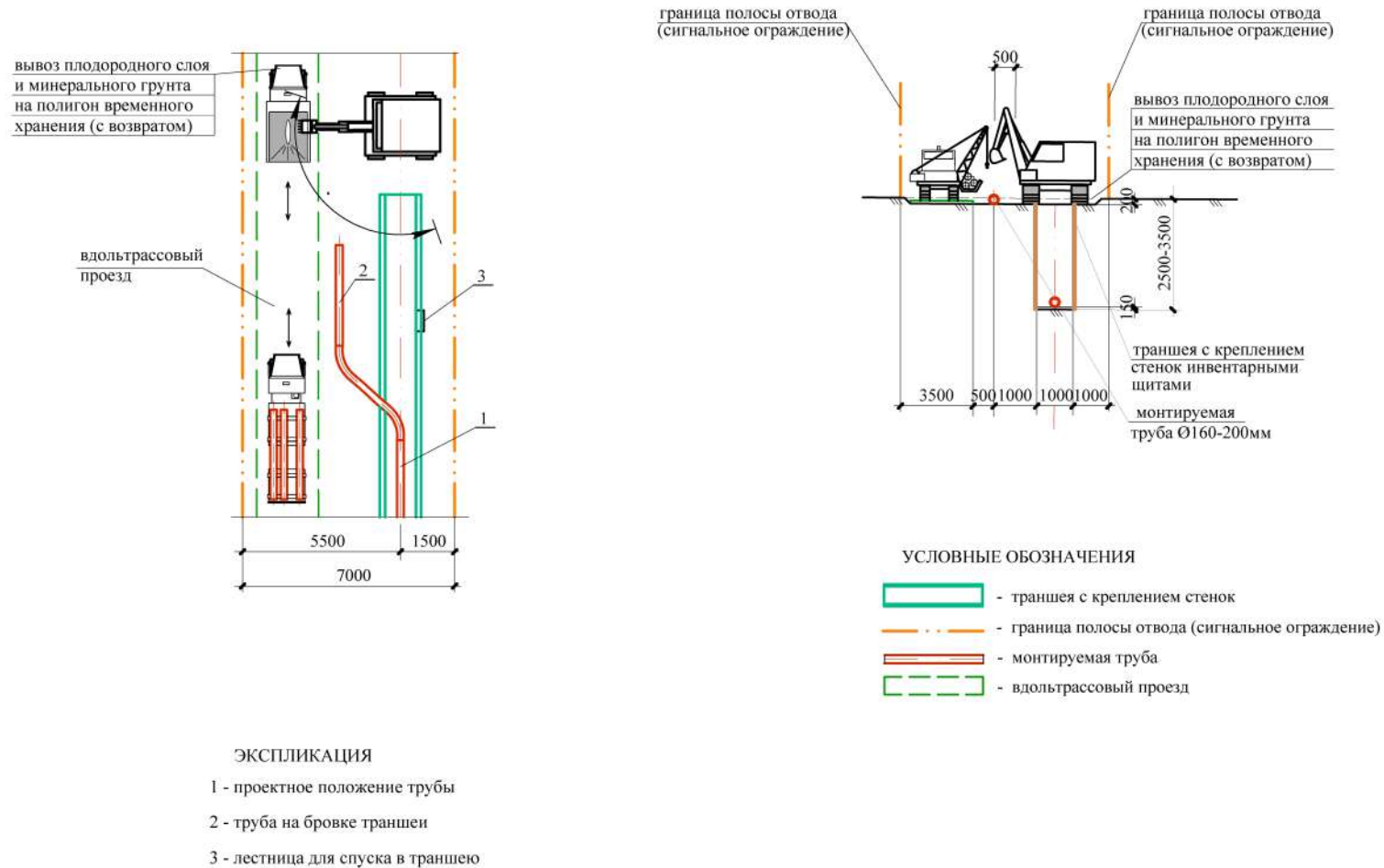
Илл. 19. Нижегородская область, г. Бор, ул. Ванеева, ул. Ленина, школа №3, расширение наружной системы водоотведения - 2026 г. Профиль сети К1 в границах выявленного ОАН «Участок культурного слоя г. Бор» (предоставлен заказчиком).

ОРГАНИЗАЦИОННО-ТЕХНОЛОГИЧЕСКАЯ СХЕМА
УКЛАДКИ ТРУБЫ В ТРАНШЕЮ
ПРИ ОТСУТСТВИИ СТЕСНЕННЫХ УСЛОВИЙ
И ПРИ ГЛУБИНЕ ЗАЛОЖЕНИЯ ДО 2.5м



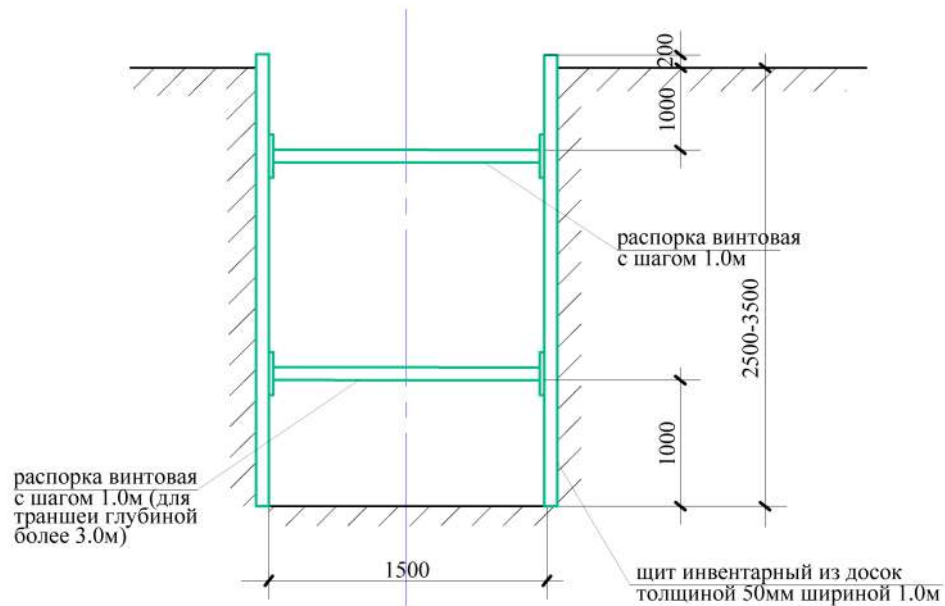
Илл. 20. Нижегородская область, г. Бор, ул. Ванеева, ул. Ленина, школа №3, расширение наружной системы водоотведения - 2026 г. Организационно-технологическая схема укладки трубы в траншею (предоставлена заказчиком).

ОРГАНИЗАЦИОННО-ТЕХНОЛОГИЧЕСКАЯ СХЕМА
УКЛАДКИ ТРУБЫ В ТРАНШЕЮ
И ПРИ ГЛУБИНЕ ЗАЛОЖЕНИЯ БОЛЕЕ 2.5м



Илл. 21. Нижегородская область, г. Бор, ул. Ванеева, ул. Ленина, школа №3, расширение наружной системы водоотведения - 2026 г. Организационно-технологическая схема укладки трубы в траншею в стесненных условиях (предоставлена заказчиком).

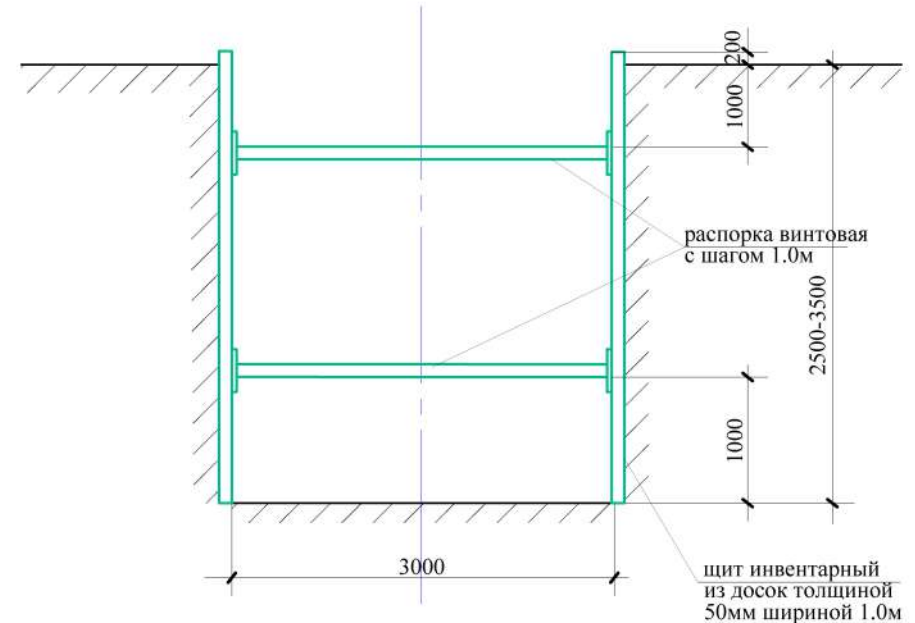
СХЕМА КРЕПЛЕНИЯ ТРАНШЕИ ИНВЕНТАРНЫМИ ЩИТАМИ



РАСХОД МАТЕРИАЛОВ НА ТРАНШЕЮ (всего 301.0м):

1. Щит инвентарный - 1806.0м² (90.3м³)
(10-кратная оборачиваемость)
2. Распорка - 600 штук
(10-кратная оборачиваемость)

СХЕМА КРЕПЛЕНИЯ КОТЛОВАНА ИНВЕНТАРНЫМИ ЩИТАМИ



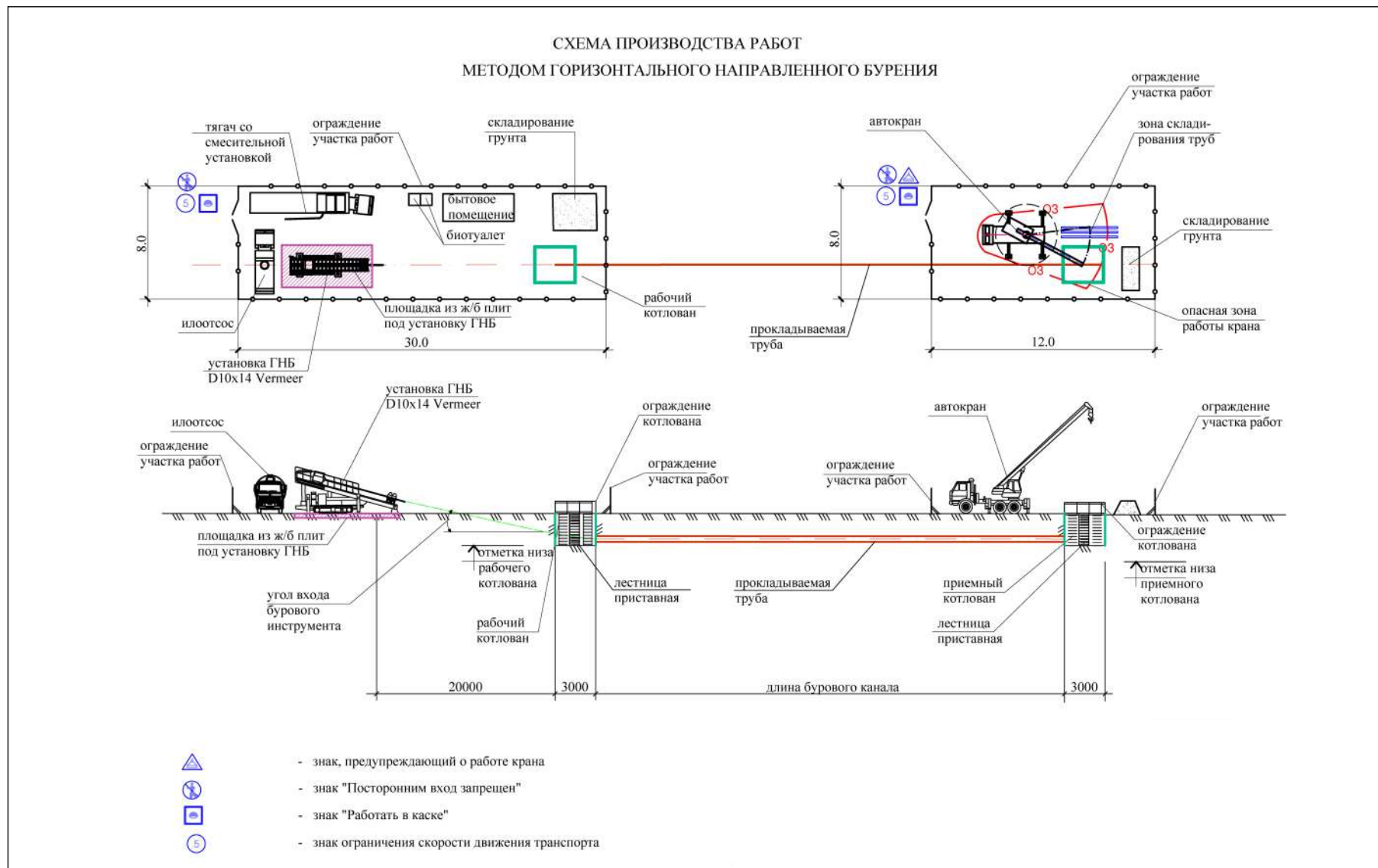
РАСХОД МАТЕРИАЛОВ НА 1 котлован (всего 40 котлованов):

1. Щит инвентарный - 36.0м² (1.8м³)
(10-кратная оборачиваемость)
2. Распорка - 4 штуки
(10-кратная оборачиваемость)

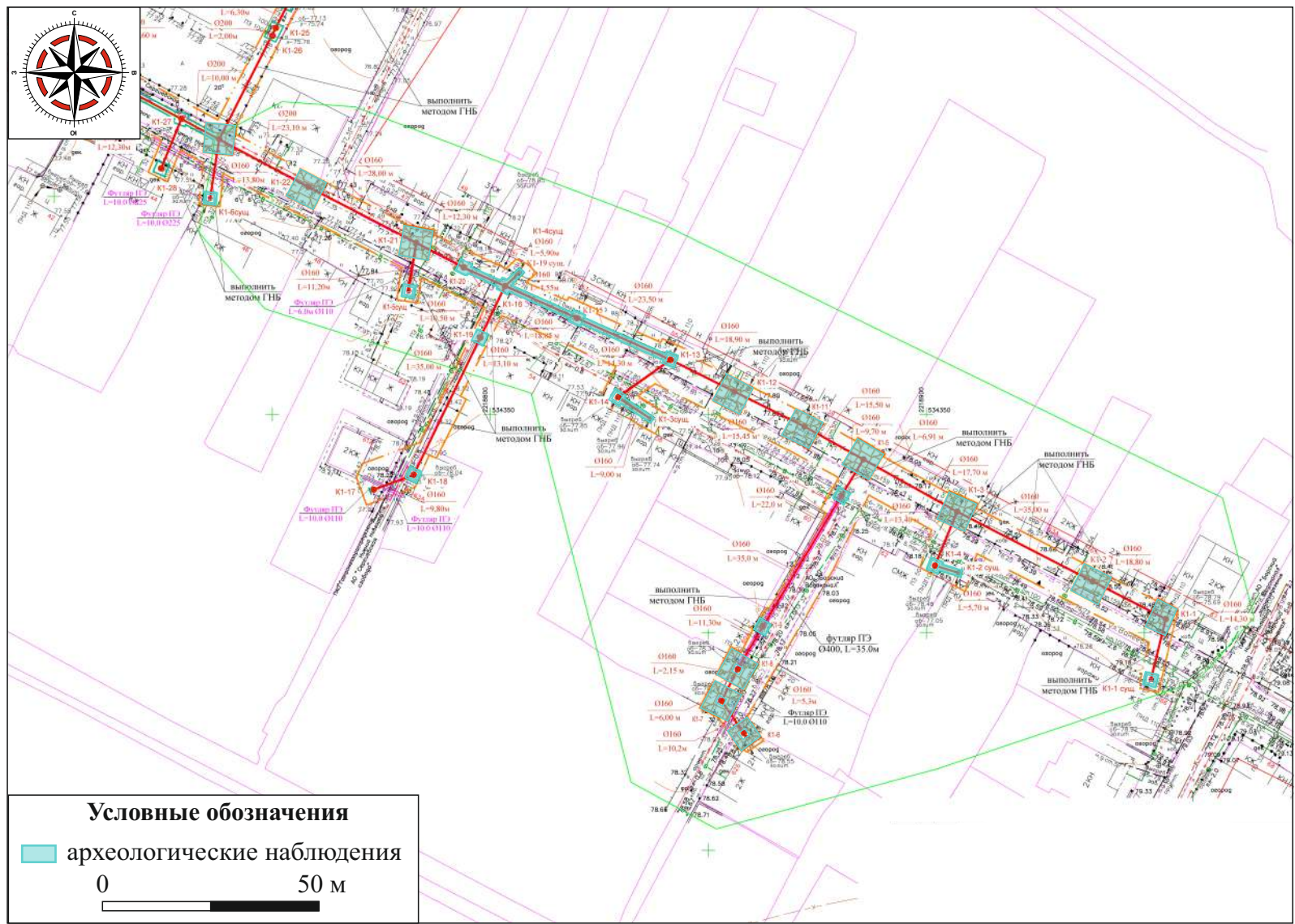
ПРИМЕЧАНИЕ

Данным способом производится крепление рабочих и приемных котлованов для производства работ методом ГНБ, а также для строительства КНС, двух колодцев К1н.

Илл. 22. Нижегородская область, г. Бор, ул. Ванеева, ул. Ленина, школа №3, расширение наружной системы водоотведения - 2026 г.
Схемы крепления траншеи и котлована инвентарными щитами (предоставлены заказчиком).



Илл. 23. Нижегородская область, г. Бор, ул. Ванеева, ул. Ленина, школа №3, расширение наружной системы водоотведения - 2026 г. Организационно-технологическая схема на прокладку трубопровода методом ГНБ (предоставлена заказчиком).



Илл. 24. Нижегородская область, г. Бор, ул. Ванеева, ул. Ленина, школа №3, расширение наружной системы водоотведения - 2026 г. Рекомендуемые археологические исследования.